

テーマ 2

社会科学

社会学

福祉学

観光学

地域研究学

テーマ2. 社会科学

タイトル一覧

社会学

- | | | |
|----|------------------------|----|
| 22 | 芸術鑑賞と地方公共ホールの提携 | 50 |
| 23 | 投票率をあげるには？ | 52 |
| 24 | 投票率を上げたい！！ | 54 |
| 25 | なぜ停まらない？えっ……。停まる！！ | 56 |
| 26 | 日本での e-sports の普及を目指して | 62 |
| 27 | 東京オリンピックの経済効果 | 64 |
| 28 | 日米における起業実態の違い | 66 |
| 29 | 今の時代に求められる”英語力” | 68 |
| 30 | 地球の悪を退治しよう！ | 70 |

福祉学

- | | | |
|----|-------------------------|----|
| 31 | 千曲市を母子家庭の暮らしやすい市へ | 72 |
| 32 | 性的マイノリティの学生の生きづらさを減らすには | 74 |

観光学

- | | | |
|----|-----------------------|----|
| 33 | HAPPY! LIFE 千曲市プロジェクト | 78 |
| 34 | 千曲市を活性化させるには | 80 |
| 35 | 温泉学 | 82 |

地域研究学

- | | | |
|----|-----------------|----|
| 36 | 善光寺周辺の食文化 | 84 |
| 37 | 諏訪大社と諏訪七石の関係の考察 | 86 |
| 38 | 地名の由来 | 88 |
| 39 | 良質な温泉とは | 90 |
| 40 | 麻績村の未来を考える | 92 |

芸術鑑賞と地方公共ホールの提携

—鑑賞可能な演目を増やしたい！！—

研究者 2年6組14番 近藤正平

1. 研究目的（問題意識）

公共ホールで行われる公演では高校生割引で一般の料金よりかなり安く鑑賞できる。そこで、現在行われている芸術鑑賞が公共ホールと提携することで、より安価でみんな（高校生）が楽しめるものになるのではないかと考えた。

2. 調査結果

(1) 現在の芸術鑑賞の運営方法

① 演目の決定

・県内各地区のそれぞれに芸術鑑賞連絡会議がおかれ、そこで演目決定をしている。（東信は現在おかれていない）

北信…地域ごとに演目決定

中信…中信地区全体で1つ～2つの演目

上伊那・下伊那・諏訪…各地区すべての学校で
1つの演目

演目の決定方法

・データ化したアンケート・他地区での実績・下見（高視研の芸術鑑賞専門委員による）等をもとに何団体かを選び、プレゼンをしてもらい決定する。

・ホール確保のため、1年前には演目・日程が決まる。

② 料金

・長野県では同一演目同一会館で観た学校でかかった全額を、見た人数（5月1日現在の生徒数）で割り、各校に徴収している。

・ホールに行くまでにバスが必要な学校と同一演目同一会館の場合、バス代も割り勘となる。

→この仕組みにより、大規模校・小規模校に関わらず毎年芸術鑑賞が可能に

（全国的に見ても珍しい）

(例)

ホクト文化ホールでの「ジャンヌ・ダルク」の公演
屋代・清泉・文化・日大が同一演目同一会館

・全3公演 3,672,000円

・会場使用料 221,950円

・諸経費（花束など） 8,670円

計 3,902,620円

・長野県からの会場補助 -78,500円

計 3,824,120円

これを4校の生徒総数3497名で割る。

1人当たり 約1,113円

(2) 地方公共ホールの運営方法

・上田市：サントミュージゼの場合

① 演目の決定

・演目決定の方法や、演目が決定する時間については、お聞きすることができなかった。

・また、公演そのものの日程が決まる時期については、一概には言えず、その演目や劇団によって異なるとのことだった。

② 料金

予算の集め方

(例) ホールでA劇団を呼ぶ場合

1. ホールでA劇団を呼ぶことが決まる。

2. ホールが予算を集める。

→市・文化庁などに掛け合い、予算を確保している。（公共ホールの場合）

3. 予算が集まらない場合

実行委員が結成され、予算を集める。

料金設定の方法

・公演料や客席数（ホールの大きさ）によって変化する。

・観客にとって、お芝居に出すお金＝生活

費であるため、出費可能な金額の上限も考慮しなければならない

その他

- ・観劇料（チケット代）だけでは、公演料を賄うことはできない。
- ・観劇料が必ずしも直接劇団に支払われるわけではない。
- ・ホールの主催事業の場合、ホールが多くの料金を負担している。
- ・ホール的主催事業だと、高校生割引などが適用される事がある。

例) 一般料金…2500 円→高校生料金 1000 円

(3) 高校生が好む演目とは

高校生にはどのような演目が好まれるのか、アンケートを取った

① アンケート方法

- ・対象とした人: 北信の高校の演劇部の生徒
- ・質問項目:
 - 芸術鑑賞で見た演目と感想
 - 好みの演劇ジャンル
 - 芸術鑑賞で見たい演目とふさわしくない演目
- ・回収した数: 60

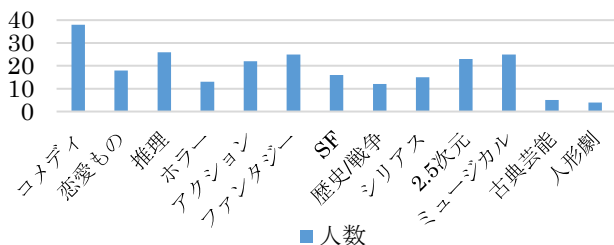
② アンケートの結果と分析

今年の芸術鑑賞の感想

- ・すべての演目で「面白かった」「まあ面白かった」という感想がほとんどだった（全体の 93%）

ジャンルについて

- ・ホラーなど暗めなものはあまり人気ではなかった
- ・古典芸能と人形劇は、そもそも見る機会が少ないため、好む人が少なかったと思われる。



3. 自分の提案

(1) 演目…身近で分かりやすいもの

→高校生が題材のもの

現代社会を描いたもの など

アンケートより、難しい言葉や聞きなれない言葉が多く出てくる演目はあまり好まれない。

昔のことを描いた「ジャンヌ・ダルク」より、現代社会を描いた「オールライト」を見た人のほうが、比較的良い評価が多かった。

(2) 料金・会場…金銭的な面で地方公共ホールとの提携は難しい

現在行われている芸術鑑賞は、一人当たり約 1000 円で観劇が可能である。また、芸術鑑賞以外で演劇を見る際に観劇料が 1000 円以下というのはほぼない。よって、芸術鑑賞はかなり格安であるといえる。

地方公共ホールは地方公共団体が運営しているため、様々な市町村から生徒が集まっている高校との提携となると、(2)②で下りている予算が下りず、料金がより高額になってしまう可能性がある。

→地方公共ホールと提携し、県下全学校で芸術鑑賞を行うのは、現段階までの調査では難しいという結論になった。

4. 今後の課題

- ・ホールの運営方法は、かなり複雑であるとお聞きしたので、もう少し時間をかけて詳しく調べられたらよかった。
- ・ホールとの提携も不可能ではないと思うので、方法を模索していきたい。
- ・演目については、今回は好みだけの調査になってしまったので、心理学などとも絡めて調べてみたい。

5. 引用・参考文献

- 1) サントミューゼの方のお話
- 2) 芸術鑑賞担当の先生のお話

投票率をあげるには？

－高校生のうちにできることがカギ－

研究者 2年1組11番 門崎琴美
2年1組20番 小林歩乃佳
2年1組25番 竹内陽菜

1. 研究目的（問題意識）

2016年、選挙権年齢が18歳以上に引き下げられてから3年経ったが、現在様々なメディアで投票率の低下が問題視され、特に若者の投票率が低い。これは選挙権が引き下げられ若者の意見が政治に反映できるようになったにも関わらず、今の政治に対して関心や危機感を持っている人が非常に少ないということであるので、私たちは若者の、そして将来選挙権を持つ学生の、選挙に対する意識を変えられたらと思いこの研究を始めた。

2. その原因・現状（先行研究の分析）

(1) 現状

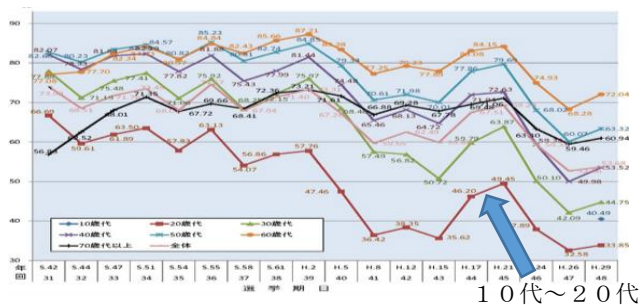


図1 参議院議員通常選挙における年代別投票率（抽出）の推移

普通選挙が行われるようになった当初約70%あった投票率は、近頃の選挙では50%弱と大幅に減少した。特に10代～20代の投票率は3割～4割弱でとても低い。

上田市選挙管理委員会の方によると、18歳に選挙権年齢が引き下がった今、高校生の投票率は高いが高校を卒業した後の投票率が急激に低くなる状況である。高校生のうちに選挙をしっかりと学ぶことで、その後の選挙に対する意識が変わり投票率の上昇につながると思われる。

そもそも、選挙に行く意義とは、政治家を通して私たちの意見を反映することにある。しかし、10代～20代の投票率が低いことにより、それ以外の年齢層の意見が優位になってしまう。少子高齢化により問

題となっている年金の負担などを、国に訴えるための有効な手段が選挙なのである。選挙に行っても若者の投票率を上げない限り、若者の意見は反映されず、現状が変わることはないと思われる。

(2) 原因

主な投票に行かない理由は

- ① 仕事や用事、病気などで投票所に行くのが困難
不在者投票など、投票に手間がかかる
 - ② 選挙に関心がなかったり、選挙に行っても意味がないと感じたりして投票に行く意思がない
 - ③ 政治や政策などがよくわからず投票できない
- の3つであるとし、3種類の解決策をアプローチしていく。

3. 提案

私たちは既存の提案をもとに投票率を上げる方法を独自に考え、上田市の選挙管理委員会の方に直接お話をきいたり、長野県の選挙管理委員会にメールでお答えいただいたりして、私たちの提案を検証、検討した。

① に対する解決策→ネット投票

日本では、在外投票に限られているがネット投票の検証が今年から始まっている。ネット投票ができれば、投票所に行ったり郵便投票や不在者投票の手続きをしたりする手間がかからず、投票率が上がると考えられる。しかし、ネット投票の実現には多くの課題もある。

- ・投票結果を不正操作される危険性
- ・投票所の立会人のような第三者の目がないこと
- ・公職選挙法の法改正
- ・個人認証やシステムの維持にかかるコスト

② に対する解決策→選挙割

有権者の政治への関心を高める手段として写真1のような投票済証を投票所で発行してもらい、指定

の店の割引券として利用できるというのが選挙割だ。県内でもラーメン店やカフェなど若者のよく利用する店舗で実施されているが、県内でも個人のプライバシーへの配慮により投票済証が発行されない市があったり、そもそも趣旨が違うのではといった声も聞かれたりするが、投票所に足を運ぶきっかけとしては有効なものである。



写真1 投票済証

※県内の例

長野県内で行われている選挙割の実例を挙げる。全国チェーン店の一風堂では、過去4回参議院選において選挙割を実施。選挙期間中に投票済証を店員に見せると替玉か玉子が無料になる。広い世代に利用されているというこの選挙割は、これからも実施を予定しており、特に若者の投票率増加が目的である。

(一風堂諏訪インター店インタビューより)

③に対する解決策→1.模擬投票

7割近い投票率である北欧諸国の学生は模擬投票(事前調べ学習をして実際の選挙と同様に投票する)が行われている。これは学生のうちに選挙への関心を高めるよい方法であると思われる。長野県にも同じ様なことをしている高校があり、また選挙管理委員会も投票箱の貸し出しなど寛容な対応をしているのでより普及させるべきだ。

③に対する解決策→2.メディアによる争点比較

写真2のように第3者であるメディアによる争点比較はすぐに自分の考えと合う政治家を見つけられる。公職選挙法に触れない範囲である必要があるが、選挙管理委員会の方によれば

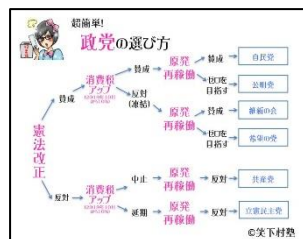


写真2 分かりやすい争点比較の例
笑下村塾によるもの

争点比較チャートを特定の候補者への投票を呼び掛けようとする意図をもって作成しない限り選挙運動にはならず、公職選挙法に抵触することもないそう

だ。ただし作成にあたっては以下の点に注意する必要がある。例として挙げている笑下村塾のサイトを調べたところ、平成29年に行われた東京都議会議員選挙のチャートがあるが、これに従って投票先を選ぼうとすると選択先の政党や会派に所属する議員しか選択肢に残らなくなる。そうすると、無所属で立候補している候補者は「自分の政策が取り上げてもらえず、不公平だ」という不満を抱いたかもしれない。だから、まずは政党を選択する投票がある衆議院選挙や参議院選挙で挑戦してみるとよいかと思われる。

しかし、“何を争点とするか”の選択を間違えると、結果として特定の政党への投票を誘発しかねないものができあがってしまうおそれがある。作った自分達がそのつもりでなくても、チャートを見た人がそのように解釈してしまう可能性があるということ念頭に置く必要がある。周りの友達やクラスメイトが政治や社会のどのような分野について関心を持っているかを日頃からリサーチしておいた上で決めるのもひとつの方法だ。

4. 今後の課題

以上の3つの提案における課題は、いかに公職選挙法の範囲内で個人のプライバシーを尊重しつつも、分かりやすい争点比較の作成、より便利な形での投票の施行、政治への関心の向上をはかるかということである。そして、私たちは学生のうちに選挙手前授業や模擬投票などで投票の心構えをつくるのがこれから私たちの世代の投票率をあげることにつながるだろう。屋代高校でも選挙を学ぶ機会をつくるべきである。

5. 引用・参考文献

- ・総務省 国政選挙の年代別投票率の推移について
- ・投票率向上に関する報告書 (埼玉選挙管理委員会発行、2016年5月)
- ・NHK 政治マガジン ネット投票なぜできない
- ・笑下村塾
- ・ネット選挙とデジタルデモクラシー 西田亮介 NHK 出版
- ・日本年金機構
- ・こんなこと書いたら日本中を敵に回す本 辛坊治郎 光文社
- ・livedoor NEWS

投票率を上げたい！！

—有権者や若者が関心を持てるような投票づくり—

研究者 2年2組08番 小林 楓
2年5組01番 縣 雄斗
2年6組40番 吉田 蓮

1. 研究目的（問題意識）

1) 日本では投票率は低下している一方である。そこで、投票率を上げることはできないのだろうかと思った。

2) 私たちが18歳になるにあたり、このまま投票率が低いままで良いのかと考え、この研究を行うことにした。

2. その原因・現状（先行研究の分析）

(1)（原因・現状1）選挙についての知識がない

①選挙に関心がない、政策や人柄がわからなかったり、選挙自体に興味がなかったりした。

②期日前投票をしてまで投票するという意思がない人や選挙、政治に対する関心が低い人、自身の投票権を軽んじている人が昔に比べ増えているのだと思われる。

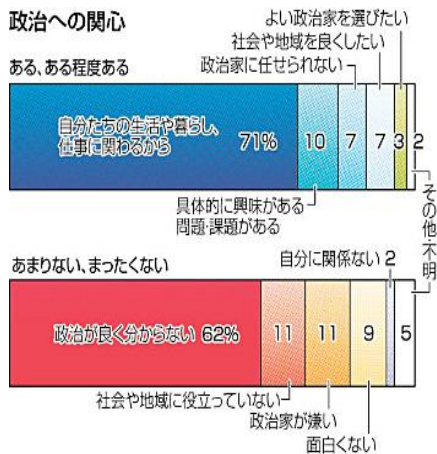


図1 投票に行かない理由

(2)（原因・現状2）

1) 仕事や用事があり、選挙に行きたくても行くことができなかったり、投票所が遠くて行けなかったり、病気やけがで行けないなどがあつた。

2) 交通手段のない高齢者や病院に入院している人たちは特に投票率が低かつた。

18歳・19歳の国政選挙投票率

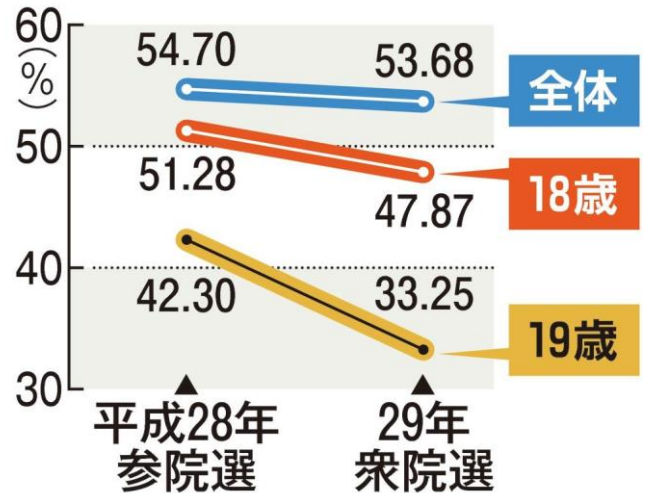


図2 直近二回の全体と18歳・19歳における投票率の推移

3. 既存の提案（先行研究にある対策）

- 1) 投票日に都合の悪い人たちのために期日前投票を取り入れる。
- 2) 「子ども議会」を各自治体で取り入れて、選挙権を持つ前から政治に興味・関心を持てるようにする。
- 3) 病気やケガなどを理由に、自分の住んでいる市区町村以外に滞在している場合でも、不在者として投票が出来るシステムがある。
- 4) 議会見学を行い、議会の役割、仕組みなどについて説明するとともに実際に議場に入り施設を見学してもらう。

投票率の向上策としてLINEで寄せられた意見



図 3 投票率の向上策としてLINEで寄せられた意見

4. 自分の提案（提案の理由）

- 1) 投票場所を増設する…投票所を多くすることによって投票所までの移動距離を短くする。
- 2) スーパーなど人が比較的多く集まる場所にも移動式投票所を作る…買い物などのついでに気軽に投票できるようにする。
- 3) CM やメディアなどの広告媒体を使って投票を促す…選挙や政治に対する関心を高める。
- 4) 海外、特にオーストラリアやベルギーでは義務投票制を採用しており、正当な理由無くして無投票の場合には罰金（オーストラリアでは約 1600 円）が科せられる

5. 今後の課題

- 1) 若い頃から選挙に関心を持てるように学校での教育をしっかりとる。
- 2) 有権者が意識を変える。
- 3) 私たちが選挙権を手に入れた時には今回のこの研究を踏まえ、責任もって投票しようと思う。

6. 引用・参考文献

- 1) <https://www.shinmai.co.jp/feature/2016sansen/2016/06/post-53.html>
- 2) https://www.chugokunp.co.jp/column/article/article.php?comment_id=544122&comment_sub_id=0&category_id=1060
- 3) https://www.komei.or.jp/news/detail/20160618_20412
- 4) 中高生からの選挙入門 谷 隆一
- 5) 話したくなる世界の選挙 清水書院
- 6) 論点 日本の政治 吉野 孝 谷藤 悦史 今村 浩 (敬称略)



図 4 移動期日前投票所の内部

なぜ停まらない？えっ…。停まる！！

ー停止率アップへの挑戦。長野から全国へー

研究者 2年4組27番 松本瞳子

1. 研究目的

信号機のない横断歩道での車の停止率について調査を行ってきた。そもそもこの研究は日常生活の中で『頼むから停まってくれ!!』とあまりにも停まらない車の多さを嘆き、始めた事だった。しかし、そんな長野県も自分で調査してみると停止率38% (のちのJAFさんの調査では58%) と全国トップの停止率だという事実に驚いた。

こうなると、なぜ長野県だけ飛び出て停止率が高いのか気になってくる。一研究に協力していただいたJAFさんともお話してみたが「長野県警や他県から理由の問い合わせが多いが明確な理由がわからず困っている」とのこと。

せっかく全国的にみて高い停止率を誇っていてもその理由がわからないのであれば向上は難しく維持することすら危ういかもしれない。一研究を深める中で湧いてきたこの疑問を課題探究のテーマにしてみようと思った。

2. 調査① 停止率調査

今まで調査を行っていた家の近くの信号のない横断歩道ではなく、長野市中心街の信号のない横断歩道で停止率調査と観察を行った。



<7/25 昭和通り交差点付近 7/26 長野駅東口付近>

(1) 調査方法

- ・一回に待っている歩行者のまとまりを一件とし、各地点100件ずつ観察・調査
- ・通過した車、停止した車のナンバーや車間、歩行者の人数や特徴・行動などを観察・記録

(2) 推測

- ・停止率の高さは“長野県民だから”なのか“長野県の環境や道路”がいいのか？
↳長野県ナンバーと県外ナンバー（レンタカー

を含む)で停止率に差が出るかを見る。

差がある⇒長野県民だから停止率が高い。

差がない⇒長野の環境や道路の影響で停止率が高い・・・と推測できる。

- ・長野県民の運転する車は後続車との車間が広く、後続車を気にする必要がないため停まりやすいのかもしれない。
- ・長野県の歩行者は手を挙げるなどの存在主張をよくするからではないか。
- ・長野県の歩行者はお礼や走って渡る習慣があり歩行者の態度が良いため停まる車が多くなるのではないか。

(3) 結果

		昭和通り付近	
総合	総往来車両	158	
	停止車両	99	
	通過車両	59	
	停止率	63%	
内 訳	県内ナンバー	総往来車両	125
		停止車両	90
		通過車両	35
		停止率	72%
内 訳	県外ナンバー	総往来車両	33
		停止車両	9
		通過車両	24
		停止率	27%

(4) 考察

- ・上記の結果から長野県ナンバーの停止率が圧倒的に高い。よって、長野の道路や環境ではなく長野県民だからではないか。
- ・車間の広さに関しては、車間が狭い長野ナンバーの後続車も意外といた。特にそこまで目立って車間が広いようにも見えなかったため、長野県民の車間が広いからという訳ではないように思えた。
- ・歩行者の存在主張などの努力やマナーの良さは見られた。⇒手をあげていった歩行者29/200件
お礼をしていった歩行者111/176件
走って渡っていった歩行者89/176件
その他、一步前に入る人など多数

◎他県はどうか比較してみたい

3. 調査② 他県での停止率調査

停止率ワースト一位(2018年)の栃木県で調査・

観察をしてみた。→a

九州・沖縄地域で最下位(2018年)だった熊本でも観察を行った。→b

(1) 結果

a 栃木での調査

<case1> 自分で実際に渡ってみた
通過 4台 … 宇都宮ナンバー3台
水戸ナンバー1台

停車 0台

(歩行者の行動)

- ・車が切れるのを待って横断

(車の様子)

- ・誰も減速する様子すら見えない

<case2> 自分で実際に渡ってみた
通過 2台 … 大宮ナンバー1台
宇都宮ナンバー1台

停車 1台 … 宇都宮ナンバー1台
(タクシー)

<case3> 自分で実際に渡ってみた
通過 4台 … 栃木ナンバー3台
大宮ナンバー1台

停車 0台

(歩行者の行動)

- ・車が切れるのを待って横断

<case4> 自分で実際に渡ってみた
通過 3台 … 宇都宮ナンバー3台
停車 0台

(歩行者の行動)

- ・手を挙げて待ったみた
- ・車が切れてから横断

<case5> 自分で実際に渡ってみた
通過 1台 … 群馬ナンバー1台
停車 0台

(歩行者の行動)

- ・車が切れるのを待って横断

<case6> 自分で実際に渡ってみた
通過 4台 … 宇都宮ナンバー2台
野田ナンバー
習志野ナンバー

停車 2台 … ナンバー不明(バイク)
宇都宮ナンバー(対向車)

(歩行者の行動)

- ・手を挙げてみた
- ・私が横断歩道に到着する前に5人くらいの集団が待っていたが多くの車が通過していった

<case7> 他の歩行者が渡るところを観察

通過 2台 … 宇都宮ナンバー2台

停車 1台 … 大宮ナンバー

(停止線大幅に超えて)

(歩行者の行動)

- ・歩行者が結構無理やり渡り始めた。

(車の様子)

- ・停車した大宮ナンバーも、歩行者が渡り始めなければ停まる気がなさそうだった。

<case8> 自分で実際に渡ってみた

通過 0台

停車 1台 … 大宮ナンバー(トラック)

b 熊本での観察

- ・博多から熊本の移動で使った観光バス(博多ナンバー)では、人がいる場合はほぼ100%で停まっていた気がするが、渡るかどうか曖昧な歩行者に対しては迷わず通過していた。
- ・お店に入る手前の信号のない横断歩道でもなかなか渡れず長野との差に困惑するほどだった。

(2) 考察

- ・そもそも、全く歩行者を見ていない車が多すぎる。栃木では信号のない横断歩道に“横断者注意”の看板があることが多い。が、それすら見ていない。そのため歩行者が手を挙げて存在主張をしても意味がない。
⇒信号のない横断歩道に対する意識が低いのか
- ・他県では「停まらない」ということが当たり前になっている様子。歩行者は車が切れるまでじっと待つか、逆に強引に渡り始める。
- ・ただ、栃木も熊本もタクシーやトラック、バスは停止率が高いように思えた。



「横断者注意」



⇒ 栃木で発見した歩行者注意の看板・道路

4. 調査①②より仮説

ここまでの調査から、「なぜ長野県民は信号のない横断歩道で停まるのか」その理由として考えられるものをいくつか仮説として出してみた。

- ①人間性・・・長野県民はまじめで優しいのでは？
- ②運転が丁寧・・・長野県民はすべての運転マナーが
いいのか
- ③歩行者の努力・・・手を挙げるなどの存在主張が
多いからか
- ④歩行者のマナーの良さ・・・走って渡る人、お礼を
する人が多いからか
- ⑤教育の差・・・交通安全教室が多いのか
・・・免許取得時の教育がいいのか
- ⑥意識の高さ・・・信号のない横断歩道や歩行者に
対する意識が高いのか
- ⑦警察、地方自治体の努力・・・ポスターや啓発運動の
効果が出ているのか
- ⑧みんなが停まるから・・・物心ついた頃から周囲の
人が当たり前のように停
まるからか

5. 調査③ アンケート調査

(1) 調査方法

- ・信号のない横断歩道に関して、長野県と他県を
運転する際に意識や停まりやすさに違いがある
のかアンケートを行った。

(対象者:長野と他県両方を運転することがある方)

(2) 結果・考察

- ・長野県の運転マナーに関しては、アンケート
調査、及び聞き取り調査での結果に加え、JAF
さんや新聞の記事、実際に普段から観察して
いて良いとは言えないと思う。
- ・道幅も関係あるのかもしれない。道幅が狭い
道は、かなり手前から歩行者にも気づきやす
く法定速度が低いところが多い為、減速しや

すいという事は、話に聞いたり実際に助手席
に乗ってみて一理あるのかもと思った。だが、
栃木や熊本で長野県と同様の狭い道などで観
察してみたが、やはり停まらないものは停ま
らないんだなと思った

- ・長野県と他県では運転の方法を変えるという
人がある。長野県では停まろうという意識が
高くなることもある。

6. 文献調査

結果

- ・長野県民の県民性を複数の文献などで調べると、
理屈っぽくまじめで勤勉だと分析されている。
理想主義で筋を通したがりが道徳心強い県民性
が多く多くの学者たちの中で定説となっている。

7. 調査④ 交通安全教室アンケート調査

昨年、研究を行う中で「交通安全教室を中学・高
校でも行うのは長野県だけ」という話を聞いた。長
野は交通安全教育が充実しているのかもしれない。

(1) 調査方法

長野県内の小学校 9 件、中学校 4 件、高校 4 件
の先生や在籍・卒業生徒に交通安全教室の回数・内
容・信号のない横断歩道についての指導内容・依頼
先などを教えていただいた。

(2) 結果

○小学校の信号のない横断歩道に関する教育

- ・「絶対飛び出さない、手を挙げる、車が完全に
停まってくれるまで待つ、渡り終わったらお
礼をすると教えている。子どもたちは喜んで
お礼する」(飯山小)
- ・「なるべく信号がある横断歩道を渡るように指
導。挙手とお礼は徹底。」(古牧小)
- ・「飛び出しはしない。手をまっすぐあげ手のひ
らを運転手に見せることで存在主張。完全に
停まってくれたら軽く会釈をして渡る。上伊
那の小中学校は徹底。」(箕輪小)

○中学・高校での交通安全教室について

- ・調査した 8 件の中学・高校のうち 6 校が交通安
全教室を行っていた。
- ・信号のない横断歩道に関する教育を行ってい
たのは一校だけだったが、年間で複数回の交
通安全教室を行う学校などもあった。

(3) 考察

- ・確かに、長野県の小学校の信号のない横断歩道に対する指導は手厚いようだ。
- ・調査③では、他県出身者は“中学校、高校での交通安全教室はなかった”、もしくは“覚えてない”という回答だったのに対して、長野県の人には中学校、高校で交通安全教育を受けた記憶がある人、受けている人が多い傾向にある。
- ・信号のない横断歩道に関する交通安全指導というものは、小学校だけだったが中学校、高校でも自転車目線・自動車目線と、立場は違くとも交通安全教育を行うことで、交通安全に対する全体的な意識が上げられている事はあるのかもしれない。学校で教わった子どもから親への伝達により長野県民全体に交通安全の意識向上がなされているのかもしれない。

8. 参考資料

○JAF さんによる停止率調査(2019)の結果

調査方法

JAF 職員が渡るタイミングや位置、天候、調査する横断歩道の道幅・周囲の状況・通行量を統一し各都道府県で二か所ずつそれぞれ 100 件の調査。

結果

- ・長野県の停止率は 68.6%と前年度と比べ 10%増
- ・全国の平均停止率は 17.1%(前年度 8.6%)
- ・鳥取を除く 46 都道府県で停止率は上昇
- ・前年最下位だった栃木は 12.3%増(全国 29 位)
- ・停止率 2 ケタに達した都道府県は 34(前年 14)

9. まとめ

ここまで研究を行ってきた中で浮かび上がってきた推測を、文献・聞き取り調査・アンケートなどを用いて検証してみた。まず「長野県民はまじめでやさしい」というものがある。“優しい”とは立証しづらいものだが、まじめで道徳心が強いという県民性は複数の民俗学・心理学的な文献を見る限り往々にしてありそうだ。

長野県民の全体的な運転マナーがいいのではないかと思うアンケートや聞き取り調査をした結果、逆に悪い・決して良くはないという意見が多く、また JAF さんの記事や新聞・ニュースで“松本走り”などが悪い代表例として紹介されてしまうなど、

運転マナーで誇れる県とは残念ながら言えないのではないかと思う。

長野県で生活していて、お礼をして急いで渡る人が多く感じられ、手を挙げて渡る光景も珍しいことではないため停止率が高い一因かと思った。しかし、アンケート調査・聞き取り調査で「長野県でも他県でもそういった歩行者を見る」という声が多かったため長野県だけの特徴ではないことがわかった。

交通安全教育に関しては、調査④より長野県の交通安全教育は丁寧で交通安全に対する全体的な意識の向上に繋がっているかもしれない。

今回検証してみて初めて気づいたことだが、長野県民は信号のない横断歩道に対しての意識が他県より少し強いと感じた。栃木や熊本で観察してみて、他県は信号のない横断歩道の歩行者を全く見ていないケースが多いと感じた。手を挙げて存在主張をしても、そもそも見ていないため気づかれないという体験を何度もした。長野県でも“手を挙げて”信号のない横断歩道で存在主張をしても通過されてしまうケースが稀にある。その多くは通過直前に「あっ・・・。」という表情をしていく人が多い。これも、その通過直前までは歩行者を見ていなかった状況なのだろう。

長野の警察や地方自治体が昔から「信号のない横断歩道では停まろう」というような啓発活動を行っていたのかと思い、調べてみたがそんなことはなさそうだ。全国的に見ても調査して出てきた信号のない横断歩道に関する啓発運動は、全国で 2018 年の栃木県警によるポスター制作の一件のみだった。ただ、長野県では信号のない横断歩道の取り締まりが昔から厳しく行われているという話を、アンケート調査で聞いた。他県では今までは取り締まりがあまりなされていなかった。2018 年 11 月、道路横断中の死亡事故の抑制に加え、オリンピック開催を考え信号のない横断歩道での取り締まりを強化するよう警察庁はじめ各都道府県警察に指示が出たとのこと。アンケート回答者の話では長野県はその前からキップを切るほど厳しく取り締まりが行われていたという情報もあった。他県から来た友人が自県の感覚で信号のない横断歩道を通過し取り締まりにあい「はあ？なんでこ

こで？」と怒っていたという話もあった。



⇒栃木県の啓発ポスター(2019年 栃木県警)

10. 加えて・・・。

長野県の停止率の高さについて「これだ」と言い切れるものはまだ見えていない。しかし、「長野県の停止率を維持・向上させたい。」という事に関しては得たものがある。長野県は“もともとみんなが停まるから”停まる人が多いのではないか。研究と向き合う中で、長野県の“物心ついた頃から当たり前のように周囲の人が停まるから自分も停まる”という事実に、JAFさんによる結果公開が拍車をかけたという事は間違いないだろうと思った。「長野県の停止率ってこんなに高いんだ・・・。」という誇りのようなものが長野県民をさらに停まらせるようになったのだろう。

つまり、“停まる車が多いから停まる車が増える”という正の連鎖が他県と桁違いの停止率を叩き出したのだろう。このことより、他県の人から「停止率を上げるための良い方法はないのか？」という質問に対しては「みんなが停まる環境を作る⇒各都道府県にあった拍車をかけるようなものを用意すること」というアドバイスができる。拍車をかけるものは誇りでも恥でも目標でもいい。停止率をあげるために必要なのは罰則ではない。ここから私は長野県そして全国の停止率をあげるための提案をしたいと思う。

11. 提案

(1) 【正の連鎖プロジェクト】

内容 一人一研究で提案した<HANDS UP キャンペーン>、<渡りたいっ！ゾーン>、<私は停まりませッカー>を用いた長野県の停止率アップの為のプロジェクト。

・JAFさんの停止率調査の結果公開が長野県の停止率の高さを全国に“誇り”として広めたことで停止率アップに拍車をかけたように、<私は停まりませッ

カー>を用いて周りからの追突を防ぐだけではなく、意識の向上&ステッカーを付けた車が走る事で“信号のない横断歩道”の存在自体を広め、更なる停止率アップを狙う。

- ・長野県は他県と比べると歩行者を意識して運転しているように感じるが、<私は停まりませッカー>で信号のない横断歩道への意識が高まり以前よりも歩行者を確認するようになった際、<HANDS UP キャンペーン>が有効になってくる。キャンペーンとして大々的に行くとさらに“信号のない横断歩道に対する意識”が高まる。

- ・上記の2つで信号のない横断歩道に対する意識がいくら向上しても、夜の歩行者は見えづらく運転手の努力だけではどうにもならない。そこで<渡りたいっ！ゾーン>を利用する。横断歩道の手前を蛍光塗料でゾーンにする or 手前にある「横断歩道があります」という意味の道路標識(ひし形)を目立たせる・立体に見えるようにするなど

(2) 【長野で、体験するしな〜い】

内容 長野へ観光に来てくださった方々に、長野の停止率の高さを知ってもらい、体験してもらおう。

① レンタカー会社との連携

長野でレンタカーを借りる方に「長野県は信号のない横断歩道での停止率がとても高いんです。とてもよく停まるので体験してみてください。ちょっと、意識して運転してみてください」ということをポスターやパンフレットなどにちょっと載せて伝える。

② 観光パンフレットに載せる・主要駅でアピールする

長野県の観光パンフレットの片隅や、主要駅での看板に「長野県は信号のない横断歩道での停止率がとても高いんです。長野県は信号機のない横断歩道がとても渡りやすいので安心して渡って下さい。」というような内容をちょっと載せる。

当たり前のように停まる驚き！
みんなが停まる状況。
停まってもらえる喜び！
意識して運転してみると・・・。

を体験してもらおう
長野県の
観光収入UP
にも繋がる

- ・自県に帰った時に“信号のない横断歩道”をより意識するようになる。
- ・全国的に見て、停止の意識が高まる！

12. 結論

長野県の、そして全国の信号のない横断歩道の停止率を上げるためには、みんなが停まる状況を作ること、そしてその状況に拍車をかける何かを用意することで、“多くの人が停まるからまた多くの人が停まる”という正の連鎖を繰り返し作り出すことが第1歩になるだろうと私は考える。

私がこの研究を始めた4年前とははっきりと大きく変わったことがひとつある。「なかなか車が停まってくれない。何で停まってくれないんだろう。どうしたら停まって貰えるようになるのだろうか」という考えから始めたこの研究。しかし最近「あれ、すごく停まってくれる！」「長野の人めっちゃ減速して行く！！」と思うことの方が多くなってきた。4年前までは社会としての問題意識が今ほどなかったと思う。それが今、ネットや新聞の記事にも載るようになりテレビで特集された事もあった。「信号のない横断歩道」というワードが頻出するような社会になった。

私は、停止率が年々挙がってきている現在でも、もっと問題意識を持っていいと思う。100パーセントの停止率、それが本来なら当たり前であるはずで私たちは100%になるまで努力し続けるべきだろう。100%のための土台となるもの、それは思いやりではないか。歩行者が停まって貰えやすいような努力をする。運転手は当たり前のように停まる。お互いを思いやっていくことで信号のない横断歩道では停まるのが当たり前な社会がつくり出されていくだろう。私が、車を運転するようになる頃にはそんな社会であってくれたいことを願う。

13. 参考文献

- 1) 県民性大図鑑 (石崎直樹 著)
- 2) 日本人の県民性 NHK 全国県民意識調査 (藤根井和夫 著)
- 3) 47 都道府県別なるほどオモシロ辞典 (山下龍夫 著)
- 4) Hamidasu ハミダス (村山達大+B チーム)
- 5) 不思議の国の信州人 (丸山 一昭/岩中祥史 著)
- 6) 信州人の本音 (加藤清史 著)

- 7) <https://president.jp/articles/-/12262>
【プレジデント on-line 長野県の県民性】
- 8) <https://jaf.or.jp/>
【JAF ホームページ】
- 9) <https://jaf.or.jp/common/safety-drive/library/survey-report>
【JAF 信号のない横断歩道調査結果 2019】

14. おまけ

さて、私がこの研究を始めるきっかけとなったなかなか渡れない家の近くの信号のない横断歩道。最近その横断歩道を利用するときに「あれ？なんか渡りやすい気がする…」と感じるようになった。気になったので4年前初めて調査したときと同じ調査方法で停止率調査を行ってみた。

(1) 調査方法

- ・家の近くの信号のない横断歩道を停止車両・通過車両計102台分実際に渡ってみて停止率を求める。
- ・2019年12月より調査。
- ・暗くなってからの調査はライトを携帯。

(2) 4年前の調査結果

総往来車両	102台
停止車両	36台
通過車両	66台
<u>停止率</u>	<u>35.3%</u>

(3) 今回の調査結果

総往来車両	102台
停止車両	92台
通過車両	10台
<u>停止率</u>	<u>90.2%</u>

(4) 考察

- ・日常的に感じていた停止率の増加が数値ではっきりと出た。停まってくれることが珍しかった4年前の調査の時に比べ、今回の調査は停まってくれない車が極端に少なく、逆に目立った。
- ・減速していく車が多くなったように感じた。
- ・4年前までは避けて通りたいほどだったあの信号のない横断歩道に、今やワクワクした気持ちで向かう自分がある。数年後にまた同じ調査をしたときに、停止率が100%になっていれればいい。

日本での e-sports の普及を目指して

ークラウドゲーミングサービスによるハードウェアの低価格化ー

研究者 2年1組12番 唐沢楽信
2年1組13番 吉川皆波
2年1組31番 馬場誠弥
2年1組36番 六川晴登

1. 研究目的（問題意識）

現在、日本での e-Sports の規模は他の先進国に比べて著しく小さく、「e-Sports 後進国」と認知されている状況である。今日、e-Sports は世界中で正式なスポーツとして認められ、賞金が 10 億円を超える大会も海外では開催されている。IOC も e-Sports の五輪競技化を前向きに検討しており、日本でもいち早い法整備や普及が求められる状況になりつつある。よって本研究は日本での e-Sports の普及・発展を目的とする。

2. その原因・現状（先行研究の分析）

(1)（原因・現状 1）

現状、日本において e-Sports として高額の賞金や景品を報酬とした大会を開催するのはかなり厳しい。その要因となっているのは、日本の法律である。現在の日本における e-Sports の普及、発展の障害となっている主たる法律は、刑法 185 条：賭博禁止法（注 1）と、刑法 134 条：景品表示法（注 2）である。主にこの二つの法律が日本での e-Sports の大規模な大会等を開催できない原因である。

(2)（原因・現状 2）

e-Sports と言ってもジャンルは幅広く、その分プレイするためのハードウェアの種類も様々である。スマートフォンなどで簡単に出来るものから、家庭用ゲーム機をつかうもの、そしてゲーム用 PC（注 3）を使用しなければならないものもある。それぞれプレイするのに十分な環境を整えるには一定の費用がかかるが、基本設備において最も資金を必要とすると考えられるのは、オープンワールドやアクション、FPS/TPS などが代表される、高度な 3D グラフィックスを用いるためにゲーミング PC を使用するものである。これらのゲームは高画質・高フレームレート（注

4）、高精度の 3D 描写、高速処理など、メールやインターネット、オフィス機能など一般的な用途で使用することを前提とした PC には備わっていない性能をハードウェアに要求する。そのため、3D ゲームでの使用を前提としたゲーミング PC は基本的にかなり高性能・高価格であり、その高い費用から、広く普及するのは難しいというのが現実である。ゲーミング PC の場合、購入者が必要なパーツを購入し組み立てるようなことも少なくないため、明確な相場は存在しないが、表 1（下表）をみても分かるように、主流なゲーミング PC を購入する場合、少なくとも 10 万円程はかかる。ここまで高額である以上、気軽に始める人、特に、低い年齢層の参入は厳しいと考えられる。

（表 1）ドスパラ（注 5）における人気ゲーミング PC ランキング（集計期間：2019 12 月 12 日～2019 12 月 18 日）と値段

	1 位	2 位	3 位	4 位	5 位
価格（円）	164980	124980	145380	99980	269980

3. 既存の提案（先行研究にある対策）

2. (1) で示した法的障害については、現在 JeSU（一般社団法人日本 e スポーツ連合）などが経済産業省の調整のもと、関係各省庁と協議を行うなど、本格的に法整備にむけて動き出している。よって、法的な問題についてはこれからの経過を見守るものとする。

4. 自分の提案（答え）

(1) 提案

・クラウドゲーミングサービスを利用したハードウェアの低価格化

2. (2) で述べたように、ゲームジャンルによってはハードが高価格であることが発展の障害になり得る。

そこで、クラウドゲーミングサービスによって必要とされる端末の性能を大幅に下げ、基本設備にかかる費用を軽減することを我々は提案する。

クラウドゲーミングサービスとは、ゲームにおいて、本来それぞれのPCで行う処理を、別の場所にある大きなサーバーで一括処理することである。すなわち、このサービスを利用した場合、それぞれの端末は入力されたコマンドをサーバーに送信し、サーバーで処理された、映像としての情報を受信、表示するだけとなる。そうすると、個人で購入しなければならないハードウェアに求められるスペックは低くなり、価格も安くなる。

ならばなぜこれまでこのサービスが表舞台にたたなかったのか、それは主に通信にかかる時間が問題となっていた。従来の通信回線における4Gの通信速度だと、クラウドゲーミングサービスにおける大容量データの送受信に時間がかかり、結果、コマンド入力からゲーム内への反映までに比較的大きなタイムラグが生じる。このラグはゲーム、とりわけ一瞬の判断が結果を左右するゲームにおいては致命的な欠陥となるため、この方式はこれまでメジャーに採用されることはなかった。

しかし最近、5Gが本格的にサービス開始され始めたことで、タイムラグという問題はほとんど解消することが可能となった。これにより、低価格の端末でも快適に高度な3Dグラフィックゲームのプレイが可能となり、PCゲームへの新規参入のハードルが大きく下がる。よって、我々はクラウドゲーミングサービスの普及を提案する。

5. 今後の課題

提案に対してまだ検証が行えていないので、その方法も含め検討し、進めていきたい。

6. 引用・参考文献

- 1) https://www.dospara.co.jp/5gamepc/cts_ranking_game
- 2) <https://www.dospara.co.jp/express/dospara/248558>
- 3) <https://www.gamer.ne.jp/news/201512120002/>
- 4) <https://zuanonline.com/archives/182786>

- 5) <https://ja.m.wikipedia.org/wiki/エレクトロニック・スポーツ>

注1. *ここでいうところの「賭博」とは、偶然の勝敗に関して財物を賭けてその得喪を争うことを指す。

*「財物…の得喪を争う」とは、勝者が財産を得る反面、敗者が財産を失う関係にあることを言う。したがって、勝者に賞金が与えられる勝負であっても、敗者に何ら財産を失うリスクがない場合には、「財物…の得喪を争う」ことにはならない。

注2. *景品類とは、顧客を誘引する手段として取引に付随して提供物品や金銭など、経済上の利益を指す。

注3. ここではGPU搭載であることを条件とする。ゲーミングPC。

注4. フレームレートは、動画において、単位時間あたりに処理させるフレーム数（静止画像数、コマ数）である。通常、1秒あたりの数値で表し、fps（英：frames per second＝フレーム毎秒）という単位で表す。

注5. ドスパラとは1992年創業の全国に展開する老舗PC専門店。

東京オリンピックの経済効果

—新たな日本へ—

研究者 2年2組27番 西村康佑 2年2組27番 根津綾杜
2年2組29番 原恭士朗 2年2組03番 大西亮輔

1. 研究目的

2020年に東京オリンピックが開催されるにあたって経済効果が上がると言われている。首都高の料金が値上がりするなど日本全国で様々な試みが行われていようとしている。そこで、オリンピックの時の経済の利点を生かし経済活性化の可能性を見つける。

2. オリンピックの経済効果

(1) 経済効果の内訳

2017年に東京都がオリンピックによる経済効果の試算を公表。招致決定の2013年から大会が終了した2030年までで経済効果は、約32兆円としている。

32兆円の内訳は13年から20年の間の8年間で21兆円、21年から30年までの10年間で11兆円、その後も効果があると見込まれている。32兆円のうち6割が東京都へ、残りがその他の地域と考えられている。

(2) インフラ整備と観光事業

大会運営費や観戦客による消費支出などの直接効果と東京都の町づくりやバリアフリー対策、イベント振興、国際ビジネス拠点の形成などに活用することで発生する2つに分けて試算し、直接効果は5.2兆円、レガシー効果は27.1兆円と試算している。

→主として都市部のインフラ整備の拡充や観光需要の増加によって大きな経済波及が見込まれると考えられる。

3. 地方の取り組み

政府が2015年から事前合宿などを受け入れて参加国と交流を進めるホストタウンを指定。

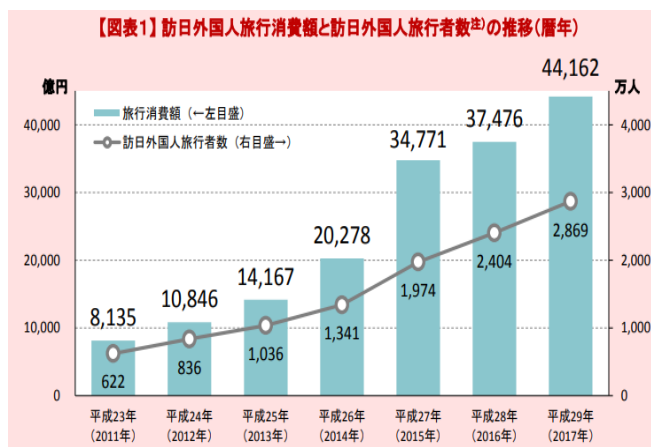
→指定された自治体はスポーツ大会への集客のため大会関連の情報発信やPRを行っている。

4. 経済活性化の中身（グループの考え）

(1) 民泊の活用

民泊の経済波及効果が日本国内で年2220億円に達するという調査結果が出ている。

早稲田大学の研究データより、調査期間中に5000人が部屋を貸し出し、52万5000人程度の訪日客が滞在。約2万1800人の雇用創出効果があったという。



(2) 民間の取り組み

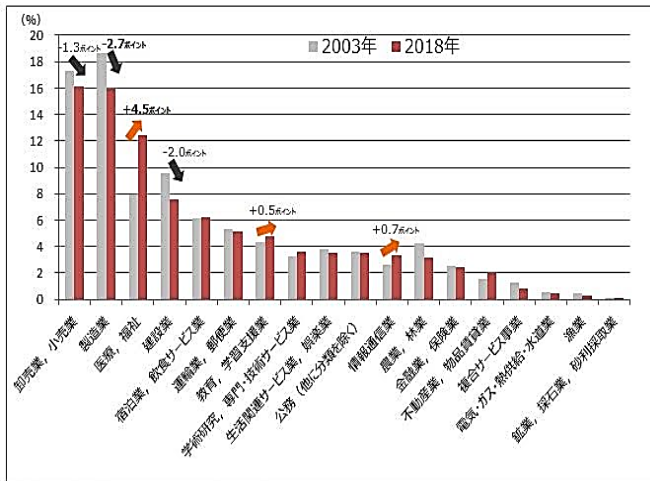
①Wi-Fi

現在、民間企業の提供する無料の無線LANスポットは、フリースポット、Wi-Fiスポット、ホットスポットと呼ばれています。カフェや空港で独自の無料Wi-Fiを提供している場合や、通信会社が提供するアクセスポイントを稼働させている店舗など、様々な場所で無料のWi-Fiスポットを見つけることができます。無料のWi-Fi整備はオリンピックに向けたインバウンド需要に応え、オリンピック後は公共の利益を提供します。国は先行する地方自治体の取り組みをモデルケースに公衆無線LAN回線網を整備したい考え。



②商業施設

商業施設は、物品の販売やサービスの提供、飲食を行うための不動産であり、その賃料や価格は、もっぱら売上などの収益性を基に決定され、テナントは、そこでの売上から賃料を支払っている。オリンピック開催期間中及びその前後は、国内外から大勢の人が東京に来て、オリンピック関連商品やお土産品を購入、飲食したりするので、これらに関連する小売業、サービス業や飲食業の売上は直接的に影響があるであろう。国内消費においても、プラスの影響が考えられる。オリンピックを契機に家電(例:テレビ)等の購入、スポーツ活動の拡大、スポーツ用品の購入、国際交流への自己投資の拡大が考えられる。また、オリンピックにより、東京が全世界に紹介されることとなるので、観光客の増加も期待でき、これに伴う店舗売上の増加も期待できるであろう。

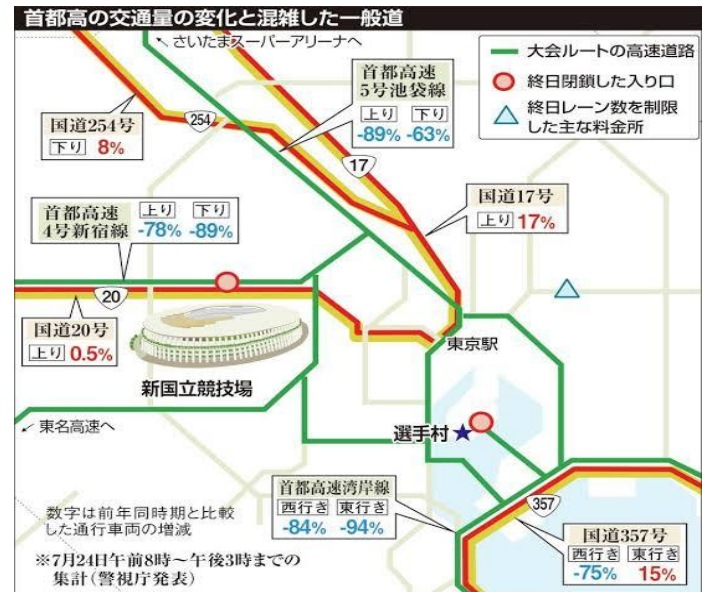


出所:「労働力調査」長期時系列データより、筆者作成

③首都高値上げ

東京都は、「東京2020大会における首都高速道路の料金施策に関する方針」案をとりまとめた。2020年7月20日から8月10日までと、8月25日から9月6日までの期間、午前6時から午後10時

まで、自家用乗用車などを対象に、都内区間の首都高速の料金を通常料金に1000円上乗せする。他の交通への転換が困難な公共交通、物流車両、障害者、福祉車両、緊急車両は対象外。またETC搭載の乗用車は、首都高速全線で、午前0時から午前4時まで夜間割引として料金を5割引とする。大会期間中は、大会関係車両の通行、物流車両など派生需要の増加などで交通量の増大が見込まれる。このため、大会関係車両が多く通行する首都高速道路での流動を確保するのが目的。



自分たちの考察

首都高だけでなく鉄道による通勤、通学への支障も出るのではないかと思う。通勤、通学ラッシュの時間帯はギリギリの過密ダイヤになっており、これ以上電車の本数を増やすことは不可能に近い。よって、タクシーや飛行機に頼ることが多くなると考える。そこで、交通機関に多くの人が利用すると思うので料金の値上げを設定し、少しでも日本の公共交通機関に金を下ろしてもらえよう工夫をした方がよいのではと考えた。

5. 今後の課題

今回調べたものはメディアなどでも多く取り扱われている事についてしか調べられていないので、オリンピック後の地方の経済について考えれば良かった。

日米における起業実態の違い

— 高校からビジネス教育を実施し、日本人の起業意識・認識を高める —

研究者 2年4組13番 小山湧輝

1. 研究目的

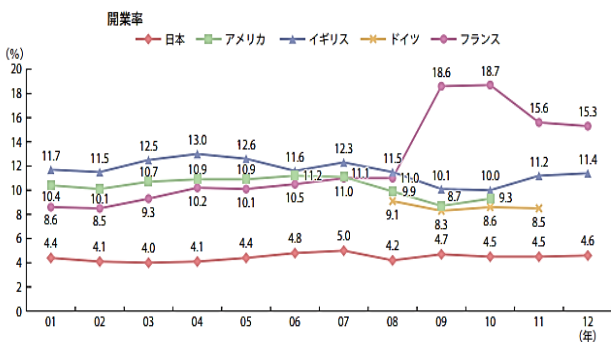
一年間のアメリカでの留学生活を通して、アメリカでは日本に比べて個人経営者が多い（サラリーマンが少ない）ということを感じました。アメリカは起業が盛んというイメージを持っている人は多いでしょう。そこで私は、アメリカの起業数が日本と比べてどれだけ多いのか、またその理由や背景には何があるのか、日本とアメリカの違いが気になり今回の課題研究を行いました。

2. その原因・現状

(1) (米国の起業率は日本の二倍)

日米の起業の多さを開業率を用いて比較します。開業率を用いる理由としては、日米で人口規模が異なるため、単純に起業数を比較するのでは起業の活発度合いが測れないからです。年度ごとに多少の増減があるものの、下のグラフより米国の開業率は日本の約二倍以上であることが分かります。また米国に限らず、イギリス・ドイツなど他の先進国と比較してもその差は歴然で、日本の起業活性度の異常な低さがうかがえます。

第3-2-7図 各国の開業率



1) <各国の開業率>

経済産業省が「Global Entrepreneurship Monitor」(以降 GEM と表記) をもとにまとめた各国の開業率(起業率)の統計

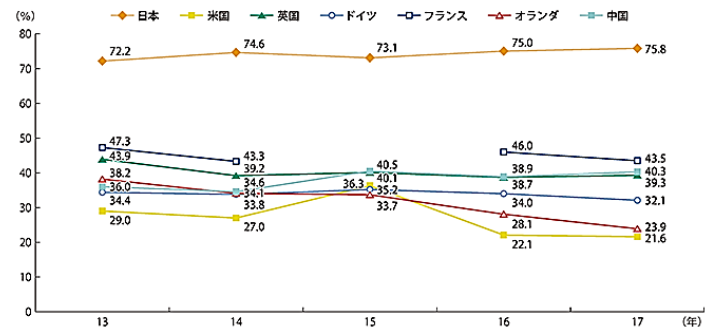
ちなみに開業率とは、「有る特定の期間において、新規に開設された事業所の年平均数」を「既に存在していた事業所の数」で割ったもの

(2) (日本人の起業意識の低さが、起業数増加の足枷)

次に国民の起業に対する意識の違いが、起業数の違いに結びついていると仮説を立てました。

下のグラフより日本は米国・その他先進国と比べ、起業無関心者の割合が多く、仮説と一致することが分かります。グラフ下の定義より、起業無関心者は環境・能力により分類されており、必ずしもその個人の起業に対する意識を直接的に示したものではありませんが、この研究では起業無関心者を起業に無関心な人と解釈します。

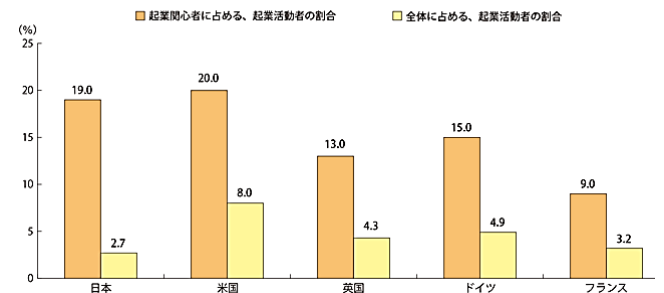
第2-2-18図 起業無関心者の割合の推移



1) <起業関心者の割合の推移> GEM 等をもとに中小企業庁が作成

「周囲に起業家がいる」、「周囲に起業に有利な機会がある」、「起業するために必要な知識、能力、経験がある」、これらの三つ全ての項目について「いいえ」と回答した人を起業無関心者、一つでも「はい」と回答した者が「起業関心者」と定義されています。

第2-1-10図 起業関心者が起業活動を行う割合の国際比較



2) <起業関心者が企業活動を行う割合の国際比較>

中小企業庁が「GEM」をもとに作成

上のグラフより全体に占める起業関心者の割合に関して、米国は日本の二倍です。ただ、私が注目した

のは両国の「起業関心者に占める起業活動者の割合」が等しいことです。その割合が米国と等しいにも関わらず、起業率に大幅な違いが生まれるのは、全体に占める起業関心者の割合が低いからです。

つまり日本の起業数が少ないのは、日本人の起業意識が低いからです。言い換えると起業数を増やすため真っ先に必要なことは、起業無関心者を減らし、関心者を増やすことであり、起業関心者への支援充実は根本的な起業数増加に役立たないといえます。

3. 既存の提案

現在政府は「開業率 10%台(現在の倍以上)を目指す」とする目標を日本再興戦略に掲げており、

- ・ Venture Challenge2020, 日本経済再生本部
- ・ 創業スクール制度, 経済産業省
- ・ エンジェル税制, 中小企業庁

など様々な創業・起業支援が実施、計画されています。起業関心者に対する、資金・ノウハウ等の支援は充実している一方、起業関心者を増やす取り組みは見られません。

3)「平成 29 年以降に向けた創業・起業支援について, 経済産業省」では創業・起業促進における課題として「創業を考える人そのものが少ない」「創業が就業の一形態と考えられていない」と上げているものの、対策としては「本業を持つため、失敗した場合のリスクが少ないことから、今後、潜在的起業者のリソースとして大きく期待できる「兼業・副業」に着目し、より多くの兼業・副業を通じた創業を産み出し得る環境を整えていくことが必要ではないか。」としているのみです。

4. 自分の提案

(1) 高校からのビジネス教育の実施

研究より日本の企業実態の課題点は、他の先進国と比べた起業関心者の少なさです。起業関心者へのサポートは重要ですが、他国と比べても起業関心者に占める起業活動者に大差はありません。大幅に起業数を増やすには、起業関心者を増やす必要があります。また、起業を一つの選択肢、最低でも一つの就業形態とより多くの人々に認識してもらうには、大学進学前の高校教育の段階で、起業に関心を持ってもらう必要があります。“もとより起業を志す少数の

人だけが、大学等で起業について学ぶ”といった従来の仕組み(起業に関心がない人が起業するという考えに接する機会すらない)では、起業関心者を増やすことは不可能です。以上の考えより、私は日本の起業数を増やすため高校でのビジネス教育を実施し、多くの学生に起業するという考えに接する機会を設けるべきだと提案します。

5. 今後の課題

起業支援政策の内容理解・提案の具体化

政府による起業支援をより幅広く把握し、提案内容をより具体的に、かつ再度内容を整理してまとめていきたい。

6. 引用・参考文献

- 1) 中小企業白書 2019 開廃業の実態, 第 2 部経営者の世代交代と多様な起業, 企業の実態の国際比較, 経済産業省
https://www.chusho.meti.go.jp/pamflet/hakusyo/2019/2019/shoukibodeta/html/b2_2_1_2.html
- 2) 中小企業白書 2019 開廃業の実態, 第 2 部, 経営者の世代交代と多様な起業, 企業の実態の国際比較, 経済産業省
https://www.chusho.meti.go.jp/pamflet/hakusyo/H29/h29/html/b2_1_1_2.html
- 3) 平成 29 年以降に向けた創業・起業支援について, 経済産業省
<https://www.chusho.meti.go.jp/koukai/shingikai/kihonmondai/2016/download/161212kihonmondai03.pdf>

今の時代に求められる”英語力”

— 将来を見据えた早期の対策が必要 —

研究者 2年5組13番 小林佑太郎
2年6組18番 錢谷貫
2年6組06番 笠井愛弥

1. 研究目的

センター試験が大学入学共通テストとなり、英数国のテストへ様々な変更がなされた。本研究では英語のみに焦点を当て、このような変更に至った背景を分析し、私たちに求められている＝習得しなくてはいけない力を明らかにする。

※なお英語民間試験の導入、並びに記述試験は12月1日、萩生田文科相により延期が発表された。

——「大きく変わる」と報道されている大学入試改革ですが、小学生の保護者としてはどのように受け止めればよいのでしょうか？

お父さまが小学生であれば、まずは、①「どうして大学入試を変えていけないといけないのか?」、②「新しい大学入試で求められている力とはどんな力か?」の2点をきちんとおさえておけば十分だと思います。

まず1点めの大学入試改革の必要性についてですが、今回の大学入試改革は「高度情報化、AI研究の発展・普及、グローバル化、新興国の台頭などによって社会そのものが変化し、日本が世界で生き残っていくためにはこれからの時代に耐えうる人材を育成しなければならない、そのためには教育のパフォーマンスアップが必要不可欠だ」という考えからスタートしています。簡単に言えば、このままだと日本の競争力は落ちていく一方だから、新しい社会で活躍できる人材をたくさん輩出できるように教育そのものを変えていきましょう、ということです。大学入試を見直しのターゲットにしたのは、大学入試が小中高教育のゴールだから、ゴールそのものを変えることで、ゴールに至るプロセス（小中高教育）も見直していこうとしています。



2点めの「求められる力」とは、①知識・技能、②思考力・判断力・表現力、③主体性を持って多様な人々と協働して学ぶ態度の3つで、これらは「学力の3要素」と定義されています。具体的にイメージできないという人は、ご自身が経験してきた就職試験を思い浮かべるといかもしれません。筆記試験、面接、集団討論などさまざまなメニューのなかで、知力、発音力、調整力、リーダーシップなどを試されたはずで、これからはそのような評価が大学入試にも取り入れられようとしている。この点をしっかりおさえてもらえればと思います。

2. 現状

(1) 英語試験での主な変更点

- ①民間の英語試験の導入
- ②筆記試験、リスニング試験の配点と、出題される問題の変更↓

大学入試センター試験	大学入学共通テスト
英語 <ul style="list-style-type: none">● 筆記 (200点) 発音、アクセント、語句整序など単独で問う問題を出題● リスニング (50点) 読み上げられる音声の回数は、全て2回読み	<ul style="list-style-type: none">● リーディング (100点) 発音、アクセント、語句整序などを単独で問う問題の出題はない● リスニング (100点) 読み上げられる音声の回数は、問題により1回読み、2回読みのものが混在

(図1) Kei-Net 「大学入学共通テスト」とは？

(2) 変更の理由

・平成二年より多くの改変を経て30年間続いたセンター試験が廃止されたのには何か大きな理由があったに違いない。

3. 研究方法と結果

(1) 方法① インターネットで調べる

- ・「大学入試 英語 変わる理由」、「入試 英語 民間試験 理由」とGoogleで検索をする。
- 両検索ワードともに上から5件のサイトを参考にし、それをもとに考察をする。

(図2) Z会 そもそも大学入試改革とは

(図2より抜粋)

このままでは日本の競争力は落ちてしまうため、新しい社会で活躍できる人材をたくさん輩出できるように。

→入試の配点変更、外部試験の導入で本当にこのような人材をつくれるのだろうか。

結果①

・文部科学省を含め、どのサイトも曖昧な表現であった。

(例) これからの時代は英語力が～

英語を使って発信する能力が～ 等

(2) 方法② 大学入試センター、文部科学省へ問い合わせ

・インターネットを用いた検索によって有効な結果が得られなかったため大学入試センター、文部科学省への電話で確認をする。

結果②

質問

「なぜ新入試を導入するのか」

「なぜ大学入試で二技能を測るのか」

「二技能を強化することでどう役に立つのか」

これらの質問に対して以下の回答をいただくことができた。

- ・既存の入試制度では「話す」、「聞く」の2技能を測れないため。
- ・高校3年時点の上記二技能が低い。
- ・グローバル化する社会に対応するため。
- ・教育復興基本計画に詳しく記されている。

(7)グローバルに活躍する人材の育成	○外国人留学生数30万人を引き続き目指していくとともに、外国人留学生の日本国内での就職率を5割とする	○日本生徒・学生の海外留学支援
(8)大学院教育の改革等を通じたイノベーションを牽引する人材の育成	○修士課程修了者の博士課程への進学率の増加	○大学院教育改革の推進
(9)スポーツ・文化等多様な分野の人材の育成	など	など

(図3) 文部科学省 教育復興基本計画 p 2

→しかし、これはあまりにも不明瞭な表現である。グローバルに活躍するとは何だろうか。

5. 考察

・グローバルに活躍することを「海外または外資系企業で働く」と定義するならば、英語に力を入れている学校や留学などを希望する生徒に助成すればよい。
→実際に SGH や国の様々な留学制度がある。

・ではなぜ全員に課したのか。

→”英語力”において2技能が大切という事には納得できるが、ではそれが将来、私達もしくは日本のためにどう役に立つのか明らかにしないまま導入すべきではない。

・この曖昧な新入試を導入することによって、目覚ましい結果が得られるとは思えない。

6. 結論

・国の定める基準はあるものの、求められている”英語力”とは各大学や企業によって様々である。
・そのため、大学や将来なりたい職業を念頭に置き早期の対策をしなければならない。

7. 今後の展望

・萩生田大臣の会見や、各団体のコメントをもとにこのような結果に終わってしまった理由をより深く考察したい。

8. 参考文献

- 1) <https://www.zkai.co.jp/saponavi/el/featured/13450/>
- 2) <https://www.dnc.ac.jp/albums/abm.php?f=大学入学共通テストの記述式問題の導入見送りについて.pdf>
- 3) <https://www.kawai-juku.ac.jp/exam-info/cnt/exam-correct/reqd/>
- 4) https://www.keinet.ne.jp/dnj/21/20kaisetsu_02.html
- 5) 文部科学省 教育復興基本計画

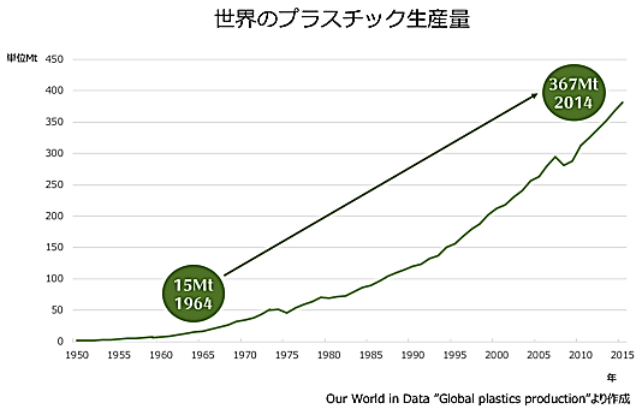
地球の悪を退治しよう！

— 二酸化炭素排出量を減らし、地球のヒーローに！ —

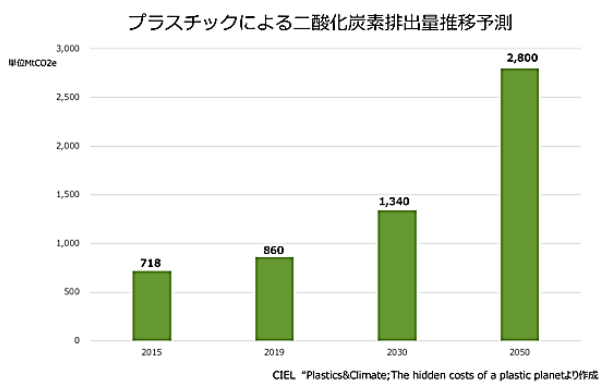
研究者 2年4組15番 塩川心愛
2年4組17番 関友菜
2年4組18番 高橋美玖

1. 研究目的（問題意識）

今日、地球温暖化が問題視されている中で、私たちが資源を無駄にしているものはまだまだたくさんあるのではないかと思います。解決策を模索した。



(図1) 世界のプラスチック生産量



(図2) プラスチックによる二酸化炭素排出量の推移予測

図1、図2のように、年々プラスチック生産量は増え続け、それとともに二酸化炭素の排出量も増加している。引用1)より

2. その原因・現状（先行研究の分析）

(1) バターナイフ

飛行機の機内食が出た時、バターナイフを少しだけ使って捨てるのはもったいないと考えた。プラスチックでできたバターナイフを、クッキーで代用できないかと思いつき、硬さが特徴のジンジャークッキーのレシピを使って調べてみた。その結果、厚さ5mmの太いスティック状の

クッキーが適切であると分かった。



(図3) クッキーの厚さ比較

(2) 忘れの傘

塾や駅などで置き忘れられた傘はすべて廃棄されていると予想し、その傘を再利用できないかと考えた。塾、あんずホール、図書館の3か所に取材したところ、どの施設も忘れの傘を廃棄していると分かった。そこで、傘を回収し、駅やコンビニに傘立てを置き、誰でも使える共有の傘にしようと考えた。

3. 既存の提案（先行研究にある対策）

1) 本家西尾八つ橋嵐山店では、ソフトクリームに八つ橋をさし、客がスプーンとして使っている。

引用2)より



(図4) ソフトクリームと八つ橋

2) 私たちは傘だけでなく、全ての忘れ物を活用できないか考えた。



(図5) 忘れ物の流れ

J R 東日本では電車の忘れ物などを(図3)のように取り扱っている。そして、忘れ物市を開催している。引用3)より

4. 自分の提案 (答え)

(1) 提案1 バターナイフがクッキーに?!

今回は飛行機の乗客が 100 人だと仮定して、費用などを計算してみた。

	プラスチック	クッキー
準備費用	396 円	1803 円
二酸化炭素	768 g 引用 4)	270 g 引用 5)

表からわかるように、クッキーのほうが費用はかかるが、二酸化炭素排出量は少ないため、クッキーを用いることでより地球温暖化を防ぐことができるのではないかと。

(2) 提案2 貧困の国に届け!

忘れ物の中で、傘のように日本で活用できるものは、先行研究のようにシステムをつくって活用する。それを除いたものは、忘れ物市を開催し、利益を輸送量として貧しい国に売れ残った忘れ物などを届ける。今回は、世界で最も貧しい国のランキング(引用 6)第二位のブルンジに、忘れ物を 45 kg送ると仮定すると、354,200 円かかるとわかった。(引用 7)

その輸送料を使えば、大きな金銭的な負担をかけずに貧困国に忘れ物を届けることができる。また、忘れ物を必要としている人に届けることで、ごみになり二酸化炭素を排出する量が減る。

5. 今後の課題

今回は、駅や空港に提言できなかったため、提言してみたいと思った。

6. 引用・参考文献

- 1) すぐ活かせる環境情報 HP
<https://sugu-kan.com/about-plastic-co2emission>
- 2) 本家西尾八つ橋嵐山店 HP
<https://www.8284.co.jp/shop/arashiyama.html>
- 3) J R 東日本 HP
<https://www.jreast.co.jp/info/lost.html>
- 4) 一般社団法人 プラスチック循環利用協会 (PWMI) 『LCA を考える 「ライフサイクルアセスメント」 考え方と分析事例』 p26
- 5) 電気代計算君
<https://kunisan.jp/denki/denki.shtml?TYPE=MC&RW&POWER=1410&HOUR=1>
- 6) BUSINESS INSIDER
<https://www.businessinsider.jp/post-168683>
- 7) 日本通運 HP
https://www.nittsu.co.jp/sky/express/nexsky-ex/price.html?link=sky_relative_area

千曲市を母子家庭の暮らしやすい市へ

—ながの子育て家庭優待パスポートを活用して—

研究者 2年4組37番 山本愛佳
2年4組31番 宮島大
2年1組03番 足立龍翼

1. 研究目的

現在母子家庭の増加に伴う貧困問題や経済格差が問題視されている。それらの問題の解決のため、既存の事業(ながの子育て家庭優待パスポート事業)を利用して支援することで、新しい制度を一から作る手間を省いて社会的弱者とされる母子家庭が暮らしやすい市を作ることができるのではないかと考えた。また、社会的弱者とされる母子家庭が暮らしやすい市は結果的にみんなが暮らしやすい市であると考えたため、移住の促進等の市の活性化にもつながると考えた。

2. 研究

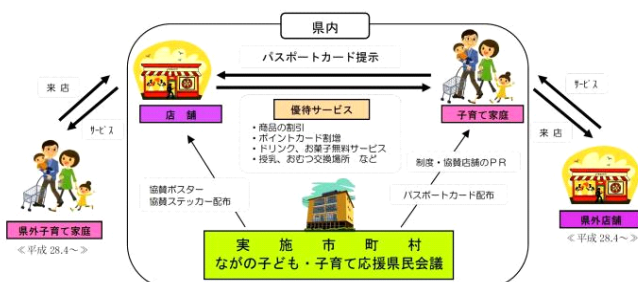
(1) 母子家庭の現状について

厚生労働省の統計をもとに調査した結果、日本の平均所得は547.5万円なのに対し、母子家庭の平均所得は348万円と約200万円少なく、母子家庭の悩みは「教育・進学」が悩みの半数以上を占めていた。

(2) ながの子育て家庭優待パスポート事業について

①事業の概要

18歳未満の子どもがいる家庭にパスポートカードを交付し、各家庭が協賛店舗で買い物等する際にこのカードを提示すると、協賛店舗の定めたサービスや特典が受けられる制度。



(図1) 事業のイメージ図



(図2) パスポート見本

②実態調査

- ・アンケートの実施(長野駅利用者、長野駅周辺にいた方々、本校生徒の保護者の計50人)
→知名度は高く、日常的に利用する場所で使用することが可能であるため好評。
→今後使えたらいいと思う場所は、学習塾、公共交通機関、衣料用品店など
- ・千曲市役所に行って聞き取り
→千曲市として行っている片親支援は温泉施設の優待のみ。
→ながの子育て家庭優待パスポート事業の協賛店は市から協力を要請するのではなく、店舗側が客数増加などの利点を見出し、申請をあげる。
- ・協賛店舗を調べることができるアプリを実際に使用
→掲載されている電話番号に電話が繋がらないなどの不備が見つかった。

3. 結果

・ながの子育て家庭優待パスポート事業は知名度が高く、利用しやすい事業であるが、アプリの不備や店舗からの申請のみで協賛店舗を集めているため、利用者のニーズに合った店舗が協賛店舗として増えていきにくいシステムであることなど改善点が見つ

かった。

・母子家庭の大きな悩みである「教育・進学」と関わりがある学習塾で利用できることを利用者は望んでいるが、千曲市内の学習塾の協賛店舗はほぼないに等しく、利用者の意見が協賛店舗に反映されているとは言いがたい。

4. 自分たちの提案

(1) 母子家庭優待パスポートの実施

先行研究で分かったように事業の改善点はある一方、知名度が高く、利用するのに難しい申請が必要なく、利用にいたるまでが容易であるため、この事業を軸に母子家庭の支援に特化したパスポート事業を新たに展開する。

(2) (1)を利用した学習塾等の割引

母子家庭の大きな悩みである「教育・進学」を解決し、高度な学びを求めている子どもが家計を気にすることなく学ぶことができる環境を作るため、(1)の事業を生かして学習塾で優待を受けられるように市からも事業への協賛をお願いする。

→対象者が少ないので、「既存の事業に協賛するより利益の減少は見込まれず、なおかつ学習塾の生徒の増加の可能性があるため、学習塾としても利点がある。

5. 今後の課題

・学習塾以外にも母子家庭の悩みを軽減することができるところに活用できるように展開していく。

・外部(信州大学)とも連携してより実現に近づける。
→連絡をとったら、前向きに検討していただけたことだったので、今後さらに連携する方向で考えている。

6. 引用・参考文献

1) 長野県ホームページ

<https://www.pref.nagano.lg.jp/jisedai/kyoiku/shien/shien/kosodate/kateiyutai/>

2) 厚生労働省統計

<https://www.mhlw.go.jp/bunya/kodomo/boshisetai06/02-b21.html>

性的マイノリティの学生の生きづらさを減らすには

—みんながありのままにいられるために出来ること—

研究者 2年2組14番 坂井日佳理

2年3組19番 春原衣沙希

1. 研究動機

近年「LGBT」という言葉をよく耳にするようになり、約8.0%という日本における性的マイノリティの割合を見てこれはどこか遠くの話ではないと思った。そして性的マイノリティの中でも私たちと年齢の近い学生の自殺願望が高いことを知り、取り上げるべき問題だと思ったからである。また、性的マイノリティの人々が「ありのままの自分」で生活できるには何をすべきかを考え、一人一人がどんなアクションを起こしていくかを深く考えていく必要があると感じたからである。

2. 基礎知識・現状

① 性的マイノリティの基礎知識

性的マイノリティとは性の在り方が多数派と異なる人のこと。同性が好きな人や自分の性に違和感を覚える人、心と体の性が一致しないなどの人々。

「異性を愛するのが普通」や「性別は男と女だけで心と体の性別が異なることなどない」としている人から見て少数者という意味である。

最も多く使われる「LGBT」は、L（レズビアン・女性の同性愛者）G（ゲイ・男性の同性愛者）B（バイセクシャル・両性愛者）T（トランスジェンダー・心と体の性が一致しない）の頭文字をとっている。自身の性が男性でも女性でもないと感じている人もいる（クエスチョニング）。

また、自身が性的マイノリティであることを誰か他人に打ち明けることを「カミングアウト」という。

『家の光』によると、日本での性的マイノリティの全人口に対する割合は約8.0%（2016年）で13人に1人が通説とされている。この割合は、全人口における佐藤・鈴木・高橋・田中の割合（約5%、20人に1人）よりも多い。

② 性的マイノリティの自殺率

アメリカでは自殺する10代の若者のうち3人に1人がLGBT。また、ゲイ・バイセクシャルの男性

の65.9%が自殺を考えたことがある。（14%は自殺未遂）

平田俊明氏（調査当時京都文教大学臨床心理学部臨床心理学専任講師）の調べによると、日本では2005年の調査では性的マイノリティの3人に1人（6000人の回答）が自殺を考えたことがあり、14%は実際に自殺未遂の経験があるという結果が出た。

3. 生きづらさの原因

『先生と親のためのLGBTガイド』では、

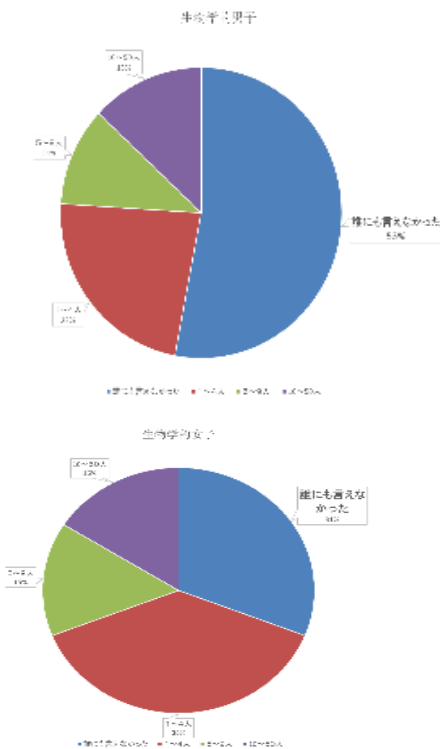
- ・自分の性に違和感を持ったことを誰かに相談できず、不安だけが積もっていく。
- ・家族に自分が性に違和感を持っていることを知られたら拒絶されるのではないかという不安。また、知られたことで暴力を振るわれるのではないかや家を追い出されてしまうのではないかという恐怖から。
- ・家族から理解が得られず、孤独感を感じたり、うつ症状になるなどの精神的な悩みから。
- ・学校の性教育での性的マイノリティに対するクラスメイトの無神経な一言や教師の何気ない言葉に深く傷ついたから。
- ・性に違和感を持ったことでのいじめや暴力（実態として約7割）を受けたから。
- ・性に違和感を持ったことでトイレに行くのが恥ずかしい、更衣室が嫌だ、男子・女子の決まった制服を着るのが嫌だなど、生活に心苦しさを感じたから。

これらのことから、生きづらさの原因としてありのままの自分としては生きられない苦痛、ありのままの自分を生きようとした時に拒絶、排除されることへの不安を感じているということが考察できる。生きづらさを軽減するにはありのままの自分を受け入れてもらえることが必要だ。

ここで自分を受け入れてもらうための一つの方法として「カミングアウト」が挙げられる。

4. カミングアウトの現実について

カミングアウトの実態



小学生から高校生の間に自分がLGBTであることを話した人数
(先生と親のためのLGBTガイド)

グラフより、カミングアウトする相手は家族よりも同級生や友達が多いという意外な結果だった。疑問：なぜ身近な存在である家族よりも友達の方が割合が高かったのだろうか？ [家族に打ち明けることで起こりうること]

●カミングアウトをしたことで、家族が混乱し、その結果、家族から拒絶されたり、非難されたり、暴力を振るわれる恐れがある。本人の生存自体が脅かされる。欧米では、LGBTであることを家族に知られた子供たちが、家庭で居場所を失い、ホームレス化することが社会問題になっている。日本でも、家族の無理解から、家出せざるを得ない子供たちがいる。子どもにカミングアウトされたとき親は、「どうして自分の子が…」や「自分の子にかぎってそんなことはない」と決めつけ、当事者のことを受け入れようとせず否定的になり、拒絶する。

○理解し受け入れてくれた場合とても心強い存在になり、家が安心できる場所になる。

実際に起こったこと

ゲイであるケイスケさんは親にカミングアウトしたところ、母親はその場で泣き崩れたそうです。母親

にHIV感染を疑われ検査(HIV感染とゲイの間に関係はない)をしたり、検査結果が出るまでの間は食器洗いや洗濯はすべて別のタイミングだったり、入浴は必ず一番最後だったという。また、入浴後は浴室の掃除を提示された。

結果は陰性だったものの両親との間には結果が出るまでの期間のわだかまりがあり、ケイスケさんはその空気に耐えられず家を飛び出したという。(女子SPA!より抜粋)

友達へのカミングアウトにも問題はある。

[友達に打ち明けることで起こりうること]

●周囲にアウトイングされる可能性がある。

○学校での支えになる

○学校が変わっていくきっかけになる(多様な性を受け入れ彼らが過ごしやすい学校づくりへと繋がる)

実際に起きた事例

同性愛者であることを同級生に暴露される「アウトイング」被害を受けた後、2015年8月に大学の建物から転落死した一橋大学大学院生の男性(当時25)の遺族が、「被害を申告した後の対応が不十分だった」として同大に約8600万円の賠償を求めた訴訟の判決が27日、東京地裁であった。鈴木正紀裁判長は「安全や教育環境への配慮義務に違反したとは認められない」として遺族の請求を棄却した。訴状によると、男性は15年4月、同級生の男性に恋愛感情を伝えた。同級生は同年6月、男性と他の友人7人が入るLINEのグループに「おれもうおまえがゲイであることを隠しておくのムリだ。ごめん」と送信。男性が同性愛者であることを、勝手に明かした。

男性は、翌7月以降に3回、大学のハラスメント相談室を訪れ、「同じクラスにいる同級生を見ると、吐き気がしたりパニックになったりする」と訴えた。転落死した8月24日は、相談員らと面談した後、「休むと留年になる」として模擬裁判の授業に向かい、建物の6階から落ちた。

遺族側は、「アウトイングの被害を知った大学がクラス替えなどの適切な対応を取らなかった」と主張。大学側は「同性愛を苦にした、突発的な自殺で予想することは不可能だった」と反論していた。提訴は16年3月で、当初はアウトイングをした同級生も被告として訴えていたが、18年1月に和解が成立した。(朝日新聞デジタル)

以上から以下のような考察を行った。

カミングアウトが現状では自分を受け入れてもらう方法になっておらず、逆に周囲が拒絶反応を示し、本人は大きな苦痛を感じるようになってしまっている。最大の問題は周囲に受け入れ態勢がないことであり、その状況を変えるためには、社会環境や制度を変えてLGBTに対する認知と理解を進めていく必要がある。

5. 学校でできること

・授業

→保健の授業で性的マイノリティの知識を、教師が一方的に教えるだけでなく、生徒一人一人が考えを持てるようにグループディスカッションを行う。外部講師を呼び、当事者・当事者を取り巻く環境等についてリアルな声を聴く。

・トイレ

→男女共用トイレの増設。学校にも最低一つの棟に一か所以上あるのが理想。

新国立競技場には、LGBTの人らに配慮した男女共用トイレが設置されている。

・更衣室

→一人一つの個室が設置されるのが理想。しかし、これは現実的に難しい。では、学校で着替えを行わなければ他人に見られることはない。しかし、それでは着たい服が着られない。つまり、服装を我慢しなくてははいけない。これでは、意味がない。

・制服

→男女をスラックス、スカートで分けることはおかしい。性別を問わず、本人が身に着きたいほうを着るべきだ。制服の選択制を進めていくことが求められる。

6、まとめ

性の多様性を受け入れていくためには、まず、私達一人一人が「性」と向き合っていくことが求められる。自分が見ているものだけが全てではないし、それが正しい、当たり前とも限らない。何気ない一言で傷つく相手がいることを忘れてはいけない。

人と違うこと＝ダメなことという考えを捨てる。人間の多様性を知り、理解していくことが求められる。

今回、問題に対しての根本的な改善策が挙げられなかった。逆に、それだけこの問題は簡単に解決できるものではないと痛感した。これから先何年、何十年もかけて考え、受け入れていかなければいけない。

性的マイノリティと聞くと、自分には縁のない言葉として受け取る人も一定数いると思う。しかし、調査によると左利きの人と同じぐらいの割合でいる。つまり、決してどこか遠くの話ではないということ意識して欲しい。

生きづらさを減らすためにはまず、様々なあり方を受け入れられる柔軟な社会、開かれた社会、それを創っていくための環境や制度の整備が求められる。

それと同時にその人の話を聞くこと、受け入れることが大切ではないだろうか。自分の存在そのものが否定されるという不安を抱え続けることは人間にとって大きなストレスとなる。この状態が続くと、不安に押しつぶされそうになり「自殺」まで考えてしまう。自ら命を絶つこと、それだけは決してあってはいけない。

その人をその人として受け入れること、「一人の人間」として受け入れることこそが大切なのではないだろうか。

7、参考文献

- 1) QWRC&徳永桂子『LGBT なんでも聞いてみよう』子どもの未来社 2016年
- 2) 遠藤まめた『先生と親のためのLGBTガイド』合同出版 2016年
- 3) 石田衣良他 LGBTBOOK NHK『ハートをつなごう』太田出版 2010年
- 4) 『家の光』2019年9月号 家の光協会
- 5) LGBTER LGBTと家族のコトバ 双葉社 2018年
- 6) アウティング被害後に転落死 一橋大の賠償責任認めず 朝日新聞デジタル 2019年2月27日 <https://www.asahi.com/articles/ASM2W4D18M2WUTIL01C.html>
- 7) 東京レインボープライド <https://tokyorainbowpride.com>
- 8) NHKオンライン 自殺と向き合う <https://www6.nhk.or.jp/heart-net/mukiau/shirou3.html>

9) 千葉こころ FUSOSHA 女子 SPA! 「ゲイを両親にカミングアウトしたら…LGBT 当事者の悲痛な体験」

2017年8月15日

<https://joshi-spa.jp/734972>

HAPPY! LIFE 千曲市プロジェクト

—地域の人の結びつきから生まれる活気あるまち—

研究者 2年4組21番 永田凜太郎
2年5組24番 土屋穂波
2年5組27番 中澤杏香

1. 研究目的（問題意識）

魂の故郷・屋代。我々はその志を強く持ち日々勉学や班活動に勤しんでいる。願わくばこの地で培ったものはこの地に還元したい。そんな思いはこの千曲市をさらによいまちにしたいという確固とした意思となりこのプロジェクトはスタートした。

音楽を中心に千曲市を盛り上げようという先輩方の探究結果を受け、自分たちなりに新しい視点からの千曲市活性化プランの立案を目指した。

2. その原因・現状（先行研究の分析）

(1) 地域と駅の関わり

現在、千曲市の中枢となっているのは紛れもなく屋代駅周辺であるといえる。屋代駅には観光列車「ろくもん」が停車、多くの観光客が上皇陛下もごらんになったあんずの花を見に訪れる。駅の正面に伸びる商店街、国道を挟みあんずホールにことぶきアリーナ、つい先日には新千曲市庁舎が完成した。しかしどうだろう、これだけのまちが形成されているにも関わらず、地域住民の盛り上がりは今ひとつである。この屋代駅はもっと地域住民を引っ張っていく義務がある、そう感じた。先行研究のディスカッションでは、住民が出掛けなくなる集いの場は人同士がつながる「核」となり地域に賑わいが生まれるという意見が挙がった。

(2) 屋代駅の現状

現在の屋代駅での取り組みを調べるためにフィールドワークをおこなった。鉄道駅の機能以外の主な設備は以下の通りである。

- ・郵便ポスト
- ・市民ギャラリー
- ・図書の貸し出し
- ・ストリートピアノ

- ・地域の農産物などの直売
- ・ケーブルテレビの放映
- ・ガチャガチャ

以上から、駅を地域住民の生活にさらに有益な場にするにはどうしたらよいかを考えた。



(図1) 屋代駅の様子

3. 既存の提案（先行研究にある対策）

ディスカッションを踏まえ、地域の音響会社と合同での音楽イベント「HAPPY! まちなか音楽 LIFE」を開催した。地域のアーティストの他に本校の文化班も出演し、盛り上がりを見せた。その中で、子供向けの工作教室なども開催した。



(図2) HAPPY! まちなか音楽 LIFE のポスター



～商店街の皆さまのおかげでこの活動が成り立っております～
 後援：西沢書店 / 西沢楽器 / 千曲市
 協力：屋代駅 / 屋代商店街 / 和かふえよろづや / BABY SHOP がわしま
 モトキク / メガネ 時計 ひらばやし / music street project

(図3) HAPPY! まちなか音楽 LIFE の様子

4. 自分の提案 (答え)

(1) 理想の屋代駅的设计図

音楽イベントは盛り上がったと言えるがまだ集客は見込めると考えた。さらに、屋代駅ウェルカムステーションの方へのインタビューや付近のカフェ「和かふえ よろづや」でのフィールドワークを踏まえ、いかに駅に地域住民を寄せ集めるかということに重点を置き、駅に追加したい設備や機能を駅の構内図と文章にまとめて「みんなの屋代駅『絆』コンテスト」に応募した。図示した設備や機能は以下のとおりである。

- ・ 託児室
- ・ 学習室
- ・ 集配ポスト
- ・ 子育てサポート
- ・ 高齢者優遇

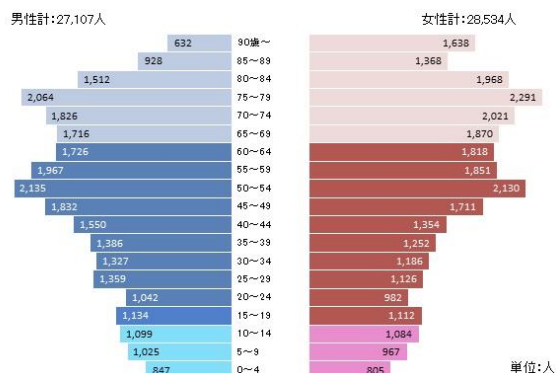
(2) 千曲市はあんずだけではない

ついあんずだけに注目してしまうのは、あんずの生産量日本一を誇る千曲市だからこそだろう。もちろんそんなことはない。千曲市おさんぽMAPに

よると、「今、ロケ誘致で千曲市は大きく変わろうとしている！」らしい。1) 例えば、千曲川流域では映画「青天の霹靂」、千曲市あんずの里では映画「博士の愛した数式」の撮影などすでに実績がある。その他にも戸倉上山田温泉には昭和への哀愁漂う通りや旅館が多くある。今のところ、映像制作者向けのロケハンツアーなどの取り組みが行われているが、我々のテーマである「地域住民による活性化」によりさらに大きな取り組みを生む余地はあるだろう。ロケ誘致による千曲市のさらなる変化に期待が高まる。

5. 今後の課題

これらの提案をどのように実現するかについてさらなる検討が必要不可欠なため、第三者の意見などを聞きながら話し合いを進めていく。また、以下に示したグラフのとおり、2025年には後期高齢者と同程度の人口を中年が占めると予想されている。まさに



「官民一体」のまちづくりが期待できる。

(グラフ1) 2025年 千曲市の人口構成 (予測)

6. 引用・参考文献

- 1) まちなか音楽 LIFE 実行委員
- 2) 平成 30 年度小規模事業者地域力活用新事業全国展開支援事業「千曲・戸倉上山田温泉の「オンリー・湯〜♪」グルメ開発プロジェクト」
- 3) 総務省 国勢調査

総務省 国立社会保障・人口問題研究所
 総務省 住民基本台帳

<https://jp.gdfreak.com/public/detail/>

千曲市を活性化させるには

－観光面からのアプローチは有効か－

研究者 2年1組18番 小林愛佳
2年1組22番 酒井勇流
2年1組26番 竹花知生
2年4組05番 金子美祐

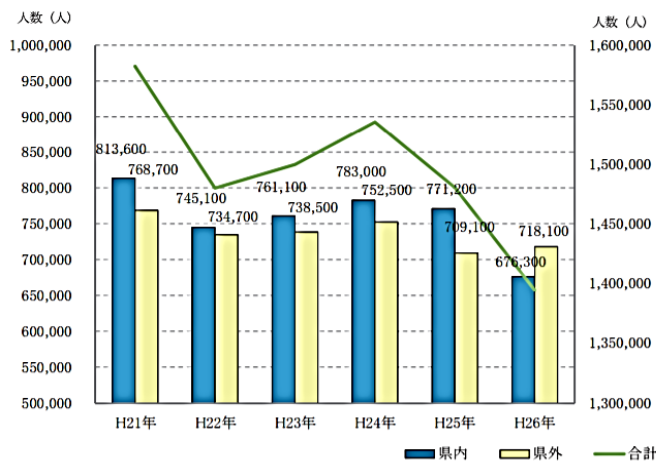
1. 研究目的（問題意識）

研究にあたって、私たちが通う屋代高校がある千曲市を活性化させたいという思いから、まず千曲市についての調査を行った。結果、千曲市は戸倉上山田温泉や姨捨の棚田など観光資源が多いにもかかわらず、近年観光客が減少しているということがわかった。そこで、観光面からのアプローチによって千曲市の活性化を図ることができるのではないかと考え、研究を始めた。

2. その原因・現状（先行研究の分析）

(1) (原因・現状1) 観光客数の減少

観光地入込客数の推移

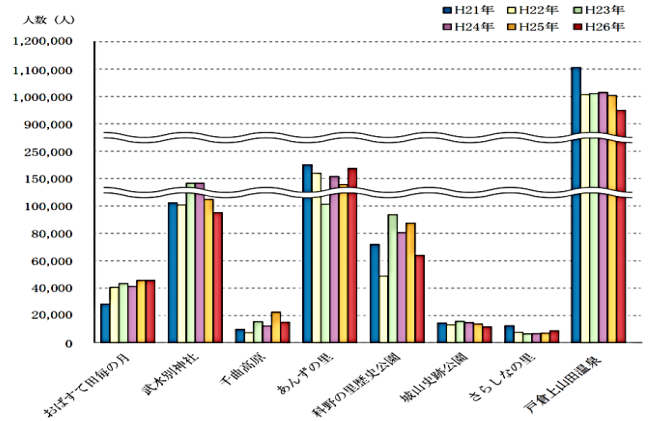


引用:平成21年(2009年)～平成26年(2014年)までの長野県観光部山岳高原観光課「長野県観光地利用者統計調査」の結果をもとに作成

上のグラフより、千曲市の年間の観光客数の総計は平成26年にかけて減少していることがわかる。県外からの観光客の推移は全体に比べて大きくないと言えるが、県内からの観光客数の数値は特に平成25年からの一年間で大幅に減少していることが読み取れる。全体の詳しい数値を見ると、平成21年から5年間で約20万人減少している。

この結果を踏まえ、次に千曲市内の観光地別の観光客数にある傾向と、その中での観光客数の変化に着目した。グラフは次のとおりである。

図表2-2-2 施設・地域別延利用者数の推移



引用:図表2-2-2は平成21年～平成26年までの長野県観光部山岳高原観光課「長野県観光地利用者統計調査」の結果をもとに作成

千曲市の観光地の中では、戸倉上山田温泉が圧倒的な集客力を持っているとわかる。しかし、戸倉上山田温泉内では年々観光客が減少していることも読み取れる。このことから、集客力があるが現在観光客数が減少している戸倉上山田温泉を拠点に対策を考えることにした。

3. 既存の提案（先行研究にある対策）

昨年度から「路地裏ファンタスティック」というマーケットイベントが戸倉上山田温泉で行われることになった。イベントの概要は下のとおり。

「路地裏ファンタスティック」

コンセプト:大人の街というイメージの強い戸倉上山田の温泉街に女性や子ども、家族連れが楽しめる場を作り、地元の良さを再確認してもらう。

ターゲット:女性・子ども・家族連れ

初回イベントの出店者の数は8店舗（そのうち女性対象が4店舗、子供対象は2店舗、特定の対象なしが2店舗）であった。

反省点としてあげられる点

- ・ 広告と当日での、対象とする客層の不統一
- ・ 赤字の改善（去年度の赤字は主催者の負担）
- ・ リピーターがおそらく確保できていない

これらの反省点の中で私たちが注目したのは一つの「対象とする客層の不統一」だ。園児、児童など主に広告の対象としていたにもかかわらず、子どもが楽しむことのできる、子ども客の目線に立った店舗が少なかったという点だ。



(資料:昨年度イベントの様子)

4. 自分の提案

(1) 提案1 子ども対象の店舗を設置する

客層の対象を子どもに絞り、子ども達が楽しめる企画を作ること考えた。子どもでも手が届きやすい価格で提供するために、自分たちで材料を集め、製作することができるブースを設置する。(例:射的、輪投げ、スタンプラリーなど) 企画の考案には、屋代附属中学校のみなさんに協力してもらうことができた。現在授業で千曲市の活性化のためにできることを考えている生徒の方から、温泉地のPRのためのロゴの案など、生徒さんのアイデアを共有しているので、実行することも可能である。

(2) 提案2 子どもが出店者として参加

地元の園児、児童のイベントへの参加の形として、運営側として関わることを考えた。今回は実際に、千曲市で自然保育を行っている「ぼっこ保育園」さんに声を掛けさせていただき、実際にお話をして、活動の一環で制作したものや、普段身近で触れ合っている生き物をイベントで見られるよう展示をする、という案をいただいた。

子ども達自身が運営側としてイベントにかかわることが家族でイベントに訪れるきっかけになるため、集客につながる。同時に、子どもたちが地元の活動に関わると、地域のつながりを感じることもでき、先程

の例のように幼稚園・保育園児や小学生の作品の展示や、学校での活動の様子を発信できるブースの設置など、子どもたちの日々の活動の様子を地元の人々に知ってもらう機会を作ることもできる。このことは、財政以外の面からの千曲市活性化とも言えるのではないかと、違う方面からのアプローチも新たに考えられた。

5. 今後の課題

今年度予定されていたイベントは、台風による被害のため、実行に至らなかった。開催予定日の後日に行われた、来年度の開催へ向けての実行委員会が出された意見は、以下の通りである。

- ・他のイベントと同日開催による連携
- ・主催者による店舗の設置
- ・イベント継続のための赤字カバー
- ・イベントの回数を増やす

この他にも、昨年度の反省点で、スタッフ間の連携の不具合の改善・リピーター確保など、まだ対策を考えられていない点が残っている。また、私達が今年度のイベントのために考えた案も実行することができていないので、どのような効果があるのか検証してみる必要がある。当イベントは今後も継続・発展させていきたいという実行委員会の意思もあるため、今回私達が向きあい対策を考えたい問題点も含め、一つずつ問題点と向き合い新たな策を考えて、今後発展していくような継続的なイベントにしていきたい。

このような活動をはじめとして、千曲市の活性化について一人でも多くの千曲市民が考え、意見を持ち、可能な範囲でも実行してみることが、活性化への一番の近道だと思う。屋代高校の生徒として、私達はそのきっかけを与えることができるような存在でありたい。

6. 引用・参考文献

- 1) <https://www.city.chikuma.lg.jp/docs/2016051200021/files/honbun.pdf>
- 2) <https://www.facebook.com/64fantastic/>

温泉学

—長野県の温泉の魅力をもっと広めたい！！—

研究者 2年2組17番 瀧澤風咲
2年2組31番 前川綾音
2年5組 3番 安部心琴
2年5組32番 丸石千楓悠

1. 研究目的（問題意識）

長野県の温泉は、全国的にも有名であるが、ほかの都道府県の人や外国人観光客には、あまり知られていない温泉もたくさんある。そこで、地域の温泉の魅力を調べ、発信していくことで、地域の観光業の発展に協力したい。

ii. 外国語対応の案内

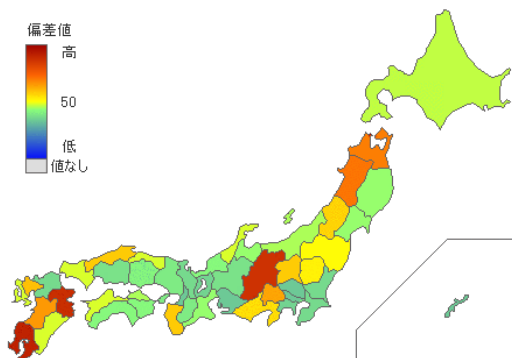
温泉のホームページや温泉館内での英語対応があるため日本語がわからないという方でも安心して温泉に行くことができる。（資料2）

2. その原因・現状（先行研究の分析）

(1) (原因・現状1)

旅館・ホテル、簡易宿所、下宿を含めた「旅館業」の16年度の営業施設数で減少幅が最も大きかったのは長野県で、旅館数は1年間で123軒も減った。

ただ、温泉数は圧倒的な多さが窺える。（資料1）そこで周辺の県との圧倒的な温泉数の違いを生かし長野＝温泉、温泉＝長野というイメージをつけたいと考えた。



資料1) 2016年 日帰り温泉数

(2) (原因・現状2)

私たちが実際に行って感じた長野県の温泉の長所

i. 街並みやコミュニケーション

少し山の方へ行けばこれぞ温泉街というような景観や露天風呂からの見晴らしが楽しめる。



資料2) 館内にある英語での案内

iii. 「コト消費」

近年外国人の間で興味を持つ人が増えている日本文化の体験、着物の貸し出し・着付け、外湯めぐりなどが例に挙げられる「コト消費」をできる温泉が多い。

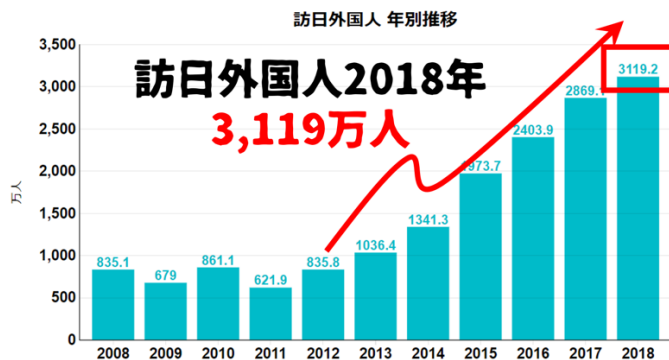
3. 既存の提案（先行研究にある対策）

- ・外国語対応の案内表示
- ・長野県観光部を中心にウェブサイトや雑誌での長野県の観光地の紹介
- ・通訳ボランティアガイドの募集

上記の活動が現在行われているがあまり知られていないのが現状だ。

4. 自分の提案（答え）

近年訪日外国人旅行者数が増加している点に目を向け、外国人観光客がもっと温泉に来やすくするための提案を考えた。（資料3）



資料3) 訪日外国人旅行者数の推移

(1) 提案1 タトゥーのある観光客への対応

外国にはタトゥーをしているために温泉に来られない人もいると思い、次のような具体例を考えた。

- ・シールを用意し、タトゥーの上から貼ってもらう。
- ・水着などのタトゥーを隠せるものを着て入浴できる温泉を用意する。
- ・露天風呂付きの個室への宿泊を勧める。
- ・タトゥーのある観光客の入浴時間をずらす。

(2) 提案2 多言語対応

ほとんどの温泉で英語での案内が作られているが、実際に温泉で英語を話すことのできる人がいるかという微妙なところだ。さらに、おもてなしするには母国語での案内があれば丁寧だと思う。そこで、次のような具体例を考えた。

- ・通訳ボランティアガイドの募集を一般人だけでなく学生にも募集をかける。
- ・英語以外にも3言語程度の案内を作る。
- ・旅館の人も英語の勉強をする。



(3) 提案3 正しい入浴手順やマナーの説明

マナーの説明をすることで、ルールを守る人が増え温泉のイメージアップにも繋がり観光客が増えると思い、次のような具体例を考えた。

- ・多言語で書いた注意書きを用意して、掲示する。
- ・マナーをまとめたパンフレットを配布する。

5. 今後の課題

各温泉での実態を直接聞き、十分に論じることができなかったのが今後より深めたいと思う。

また、私たちの提案を取り入れてもらうために県の観光協会や近くの温泉などにも提案できればよかった。



6. 引用・参考文献

- 1) <https://www.kankokeizai.com/>
旅館数、初の4万軒割れ～厚生労働省調べ
- 2) <https://inboundnow.jp/media/knowhow/6375/#5>
外国人観光客から温泉が人気を集める5つの理由。
- 3) https://www.irasutoya.com/2012/12/blog-post_7012.html
- 4) <https://chibra.co.jp/taiken/jnto-2018year-repo/>
[過去最高+分析考察]訪日外国人 2018年は3119万人！（前年比+8.7%）トップは中国
- 5) <https://todo-ran.com/t/kiji/10838>
日帰り温泉数 [2016 年第一位 鹿児島県]



善光寺周辺の食文化

—やっぱり国内外問わず人気なのはそば—

研究者 2年2組10番 小林洋子 2年2組2番 青木七夕子
2年2組40番 脇島朋香 2年3組9番 小須田愛良

1. 研究目的

外国人、日本人観光客に人気な食べ物を調べ、よりたくさんの人に善光寺のグルメスポットを知ってもらおう。また、どんな国の人にもおいしく食べてもらえる伝統的なものを現代風に改良し、実際にお店に提案する。

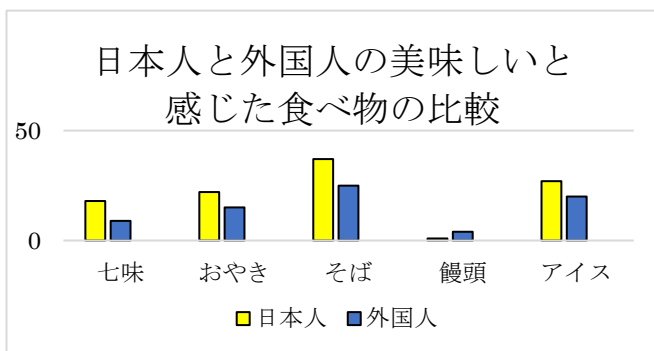
2. 研究の内容・方法（先行研究の分析）

(1)

実際に善光寺の伝統的な食文化に触れる。良さを感じたうえで、外国人の方々含め、観光客が好む食べ物を調査する。



(2) 研究結果



・饅頭が少なかった理由は、饅頭の中にあんこが苦手という外国人が多かったから

4. 私たちの提案

(1) 新しい食べ物の提案

・七味おやき

皮に善光寺七味を練りこみ、中身を一番人気だった野沢菜にしたもの

・そばアイスもち

餅の生地にそば粉を練りこみ、中身は長野名物味噌アイスを包んだもの

・味噌パンケーキ

生地に味噌を練りこんで焼き上げ、長野名物りんごを添えたもの

・そばケーキ

スポンジにそば粉を練りこみ、りんごのコンポートをはさみ、上にもりんごをのせたショートケーキ

・味噌ピザ

ピザ生地の上に味噌ペーストを塗って、モッツアレラチーズとバジルをのせ、仕上げに善光寺七味を振りかけたもの

・野沢菜カレー

カレーの中に野沢菜を入れ、野沢菜の漬物を添えたもの

・長野名物パフェ

そば粉を練りこんだそばソフトに、りんごのコンポートをのせ、善光寺七味チョコレートをかかけたもの

・信州サーモンパン

そば粉を練りこんだパンに、信州サーモン、レタス、カマンベールチーズをはさんだもの

・味噌チャーハン

味噌とごはんを刻んだ野沢菜を炒めたもの


4. お店への提案

- ・英語表記を多くする(メニュー、看板、ポスター)
- ・商品の英語での説明を記載する
- ・外国人歓迎の看板を設置する
- ・試食を勧める

5. 今後の課題

- ・自分たちの考えた食べ物を試作してみる
- ・それらを直接お店に提案しに行く

Food culture around Zenkoji



Yashiro High School General course
 Researchers: Yoko Kobayashi Nayuko Aoki
 Tomoka Washitani Aya Kosuda
 Manager: Hiroshi Kurashiki

1. Purpose of research

Finding foods popular with foreign and Japanese tourists ,getting more people to know Zenkoji's tourist attractions. Through we will think about the difference between Japanese culture and that of foreign , we think the food that everyone can eat happily.

2.Contents and methods of research

We investigated the food that tourists prefer tastes through feeling traditional food culture of Zenkoji in actually.
 We suggest the reputation of food that it is good for both Japanese and foreign people.

3. Research result

1位 Soba

Japanese

The noodles are fine and easy to eat even in summer and can be eaten lightly. You don't get bored because it comes with condiments such as wasabi and leeks.
Soba-yu is also delicious! (Takiya)



1位 Soba


Good!

Many people think Soba is the most famous food in Nagano so it was eaten by many tourists.
There were many people who said "This is so delicious!"

Good!


2位 Ice cream

Soba



Slightly sweet Soba flavor. It is Soba flour which is an accent. (Takiya)

Shichimi chocolate




Shichimi chocolate ice cream. Aftertaste is spicy. Zenkoji Shichimi who lurk in the chocolate ice cream. (Izumiya)

Miso



Faint sweet and covering cream make the great harmony! (Suyagame)


Pudding




It has depth and mellow. Be included in caramel. (Zenkoji Pudding)

3位 Oyaki

Pumpkin's modest sweetness, the fabric is thick and sticky. Nozawana was clear & strong taste. So it was delicious!! (Takiya)



3位 Shichimi



When they eat Soba, many people put this on nearby. (Yawatayaisogoro)

4. Consideration

*Annko is not always eaten by foreigners, so some of them do not like Oyaki of Annko . For this, we felt deference of cultures. But if they eat other tastes of Oyaki, they maybe able to eat it!
 Every foreigner was very kind to us and we were moved the heart. The world is warming!!
 As for Soba, all foreigners like it , so we were proud of Nagano.

諏訪大社と諏訪七石の関係の考察

— ミシャグジ信仰や神仏習合と関係がある —

研究者 2年1組21番 小松諒日
2年1組28番 坪井健太
2年1組15番 倉又友一

1. 研究目的（問題意識）

諏訪七石というものがあることを目にし、諏訪大社と関係があることが判明したので、具体的にどのような関係であるのか気になったため、研究を行った。

2. 研究方法

- ・インターネット、文献による資料調査
- ・諏訪大社訪問による現地調査

3. 諏訪大社の情報

（1）所在地

- ・上社：本宮（諏訪市）、前宮（茅野市）
- ・下社：秋宮（下諏訪町）、春宮（下諏訪町）

（2）主祭神

- ・上社 建御名方神（たけみなかたのかみ）
- ・下社 八坂刀売神（やさかとめのかみ）

（3）ミシャグジ信仰（諏訪信仰）との関連

・関東～近畿の一部に広がった民間信仰発祥の地である可能性がある。

4. 諏訪七石の情報

（1）小袋石

・所在地：守屋山中
・幅8m、高さ2mの巨石。太古、諏訪湖の水位は現在より遥かに高かったとされ、標高916m地点にあるこの石に縄を引っ掛け船をつないでいたといわれている。別名「舟つなぎ石」

（2）御杓石

・所在地：諏訪上社本宮
・諏訪明神の杓の跡が残っている、又はその神馬の足跡が残ると言われる。

（3）蛙石

・所在地（候補）：上社本宮拝殿奥

- ・上社本宮境内蓮池
- ・諏訪市湖南大熊
- ・外見が蛙に似ている。

（4）亀石

・所在地：高島城
・宮川の千野川明神とともに祭られていたときに洪水で流出し、その後高島城の庭に置かれていたが廃藩置県により一般人へと売却。その後、所有者の厚意で高島城へと返却。

（5）児玉石

・所在地：児玉石神社境内
・かつて神が諏訪湖から引き上げた石と言われる。伝承によればこの石の窪みに溜まる水は決して涸れず、この水にいぼをつけると治ると言われる。

（6）硯石

・所在地：上社本宮境内
・窪みをいくつか有しており石の窪みに溜まった水は永遠に涸れないと言われる。
・かつての祭祀対象だった可能性がある。

（7）御座石

・所在地：御座石神社境内
・候補の石は3つありどれなのかは不明。

①御履石

・祭神がここで杓を履き替えたといわれている。

②（名称不明）

・祭神が腰掛けて休んだと言われていて、その際乗っていた鹿の足跡が残っているといわれている。

③穂掛石

・稲刈りの際、近くの住民が刈り取った稲をかけていたといわれる巨石。本来は神社付近の田にあったものを移設した。

5. 諏訪大社成立神話との関連

(1) 諏訪大社成立神話

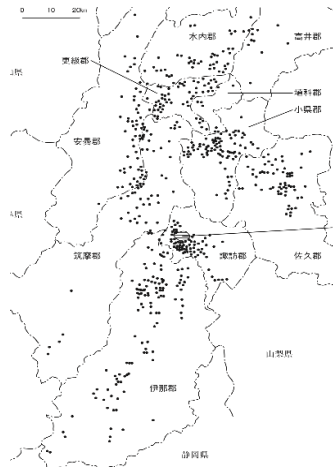
- ・大国主命が天照大御神に日本の支配権を譲ろうとした際、大国主命の次男である建御名方神はこれに反対して戦ったが敗れ、諏訪まで追い詰められた。彼は諏訪から出ないことを条件に助命され、以後諏訪の神となる。
- ・諏訪の神となる際、当日諏訪を治めていた洩矢神を破る。

(2) 考察

- ・諏訪大社成立神話には諏訪七石に関する記述は発見できなかった。従って、諏訪大社成立神話そのものと諏訪七石は関係が薄い。

6. ミシャグジ信仰との関連

(1) ミシャグジは縄文時代頃から東日本広域で石、木、石棒などを祭祀対象とし人々に信仰されていた神である。



(2) 諏訪でのミシャグジ信仰

- ・諏訪でのミシャグジは洩矢神にまつられ、人々に信仰されていた。しかし、洩矢神が建御名方神に負けたことで、諏訪でのミシャグジ信仰は庶民信仰や呪術宗教として扱われ、神社の記録からは抹消された。

(3) 硯石との関連

- ・ミシャグジ信仰が盛んだった当時、硯石が祭祀の対象だったと考えられる。ただし、当時の祭祀の方向（硯石）と現在の祭祀の方向（神殿）には少しずれがあり、信仰の方向を変えさせる何らかの出来事があったと考えられる。この理由については、次の(4)で扱う。

(4) 神仏習合との関連

①神仏習合について

- ・神と仏を同一のものとして考える考え方。本地垂迹説など様々な派生があるが、ここでは神と仏を同

一視する考えとして扱う。

②関連

- ・神仏習合の時代、南天（現在のインド南部）に留学して帰国を果たした弘法大師が、留学時に見た「お鉄塔」（神を祀る鉄塔）を諏訪に建てた。これが現在の諏訪大社の神殿の始まりとされている。新たに祭祀の対象が建設されたことで人々が新しい祭祀対象を拝むようになり、結果として祭祀の方向が変わったと考えられている。

(5) 考察

- ・資料を調査する限り、硯石に関する記述は発見できたが、そのほかの石に関する記述は発見できなかった。しかし、少なくとも硯石はある程度明確な関係を持っていることがはっきりしているため、これまでの中では最も有力な情報だと言える。

7. 最終考察

- ・最も関係が深いと思われるミシャグジ信仰や神仏習合との関連を提言して最終考察とする。
- ・「古代の人々は本来石や木などを祭祀対象としていたが、神仏習合の影響により徐々に祭祀対象は神殿へと変わっていった。つまり、諏訪七石は神仏習合時代以前の祭祀対象の一種だと言えるのではないか。」

8. 今後の課題

- ・今回は参考文献が少なかった事や調査計画に不備があったことなどが影響し、やや裏付けのデータに欠ける結論を出さざるをえなかった。もともと正解は分からないテーマではあったが、もう少し深く調査、考察出来ればなお良かったと思う。

9. 参考文献

- 1) 諏訪の神 封印された縄文の血祭り 戸矢学
- 2) 諏訪神社 七つの謎 皆神山すさ
- 3) 石神問答 柳田国男
- 4) 古代諏訪とミシャグジ祭政体の研究 古部族研究会
- 5) 諏訪学 山本ひろ子

地名の由来

—地名から災害対策へ—

研究者 2年2組24番 永原拓実
2年5組20番 武田隆斗
2年5組35番 宮尾俊祐

1. 研究目的（問題意識）

高校に入り様々な地域から通っている人がいて、聞いたこともない地名を耳にしたことと、班活動の遠征などで様々な地域を訪れたことによってその地名に興味を持ったため。また自然災害や地形が地名と関係していると知り詳しく調べようと思ったため。

2. その原因・現状

(1) (原因・現状1)

地名には様々な意味を持つ字が使われているが、住む人に不安を与えないように縁起の悪い字が都合よく変えられていることが多い。そのため災害の予想が難しい状態である。

3. 地名の由来

(1) 地形・自然災害が由来になっている地名

地名には地形の特徴を示したものが数多くありますが、その中には災害にかかわるものも含まれている。岩盤の露出している崖や崩壊地を示す「クラ」という字には「倉」や「蔵」、「暗」などがありますが、同じ読みの地名でも、別の漢字が当てられていることがある。また漢字の意味が悪い場合には、無難な漢字に置き換えられることもある。

曾・・・そり 崩壊地、土砂の崩壊による傾斜地を表す。

この単語が入った地名に要注意

単語	意味	単語	意味
帖 (アユ)	「揺く」に由来。軟弱な地盤の土地を意味しており、平地では地震災害が発生しやすい	猿 (サル)	「去る」「導る」に由来。崖地などを表し、外気に曝されて崩れやすくなった場所を示す
梅 (ウメ)	「埋」に由来。土砂崩れにより砂が堆積した土地である可能性。人工的な埋立地の意味も	蛇崩 (ジャクスレ)	川岸や崖などの斜面の土砂がゆるんで崩れそうな場所。「ジャボウ」という読み方もある
萩 (オキ)	「芽」が語源とされる。崖などの地形、または過去に災害を受けて荒地となった場所	蛇抜 (ジャヌケ)	大雨によって土砂の崩れる可能性が高い場所。土砂崩れそのものを「蛇抜け」とも呼ぶ
女 (オナ)	荒々しい波を意味する「男浪」に由来。過去に津波の被害を受けた土地である恐れ	滝 (タキ)	滝は「流る」に由来。水が激しく流れることによって浸食作用が盛んな絶壁や崖を示す
柿 (カキ)	「揺く」「欠く」に由来。崩れやすい崖地や欠陥地による氾濫常襲地・津波常襲地	椿 (ツバキ)	「川り取る」という意味の「戯ゆ」に由来。土地が浸食された崖地や崩壊地形
蟹 (カニ)	「揺く」と「簾く」を組み合わせた用語。地盤が浸食作用によって剥落しやすい傾斜地	津留 (ツル)	水路のある低地で、鳥のツルの首のように川が屈曲した、水害が起きやすい土地
釜 (カマ)	「釜」「鑪」の弯曲部分。えぐったような崖地や海辺の急に深い場所、水のたまりやすい場所	瀧 (ナダ)	「瀧」に由来。傾斜地を示す。また川の流が早く、荒々しくて不安定な場所の意味も
亀 (カメ)	水などが土や岩を激しくえぐる意味の「龜」に由来。浸食されて陥没している地形	野毛 (ノケ)	「抜け」や「除け」に由来。岩石の崩壊地や崖などの危険な地形で土すべりが起きやすい
草 (クサ)	「腐る」に由来する崩壊地形。または「臭し」に由来する腐臭などを放つ土地	萩 (ハキ)	「割く」に由来。表面が割れ落ちるような、斜面の崩落が盛んな土地を示す場合がある
倉 (クラ)	「割る」や「崩」に由来。山中の切り立った岩盤や断崖などの非常に崩れやすくなった土地	放 (ハナ)	「放つ」は取り扱う、棄すという意味。沼沢地から大量の水を「放ち出す」場所
胸 (コマ)	「転」と「間」を組み合わせた用語。輪状に川に囲まれた土地で、洪水発生地帯	袋 (フクロ)	水に囲まれた袋状の地形で、堤防決壊や積水が起こった場合に浸水しやすい土地のこと
罫 (サキ)	「割く」「割く」に由来。割かれたような地形、すなわち大きく切り開かれた谷間を示す	倉 (フスマ)	「寝間」または「伏す」に由来。低地のため水が流れ込む、地下水多量な浸水地を示す
桜 (サクラ)	「狭」と「割る」を組み合わせた用語。山間部では主に豪雨で崩れやすい土地	龍 (リュウ)	水神の龍がたうちまわるような、激しい豪雨や津波など多様な災害に襲われやすい場所

(表1) 災害が過去にあった地名の変更例

(2) (原因・現状2)

地名を変えないとその地域のイメージが低下し地域が衰退してしまうため変えるしかない。災害は頻繁には起こらないので地域のイメージを優先してしまおう。



(写真1) 木曾町：2014年7月9日長野県南木曾町で発生した土石流。建物が破壊され、大きな被害が出た。

佐久・・・さく 窪地を表す。

佐久市：昔、千曲川の大洪水により多くの湖沼が出現した。川によって台地が浸食され谷が多い。

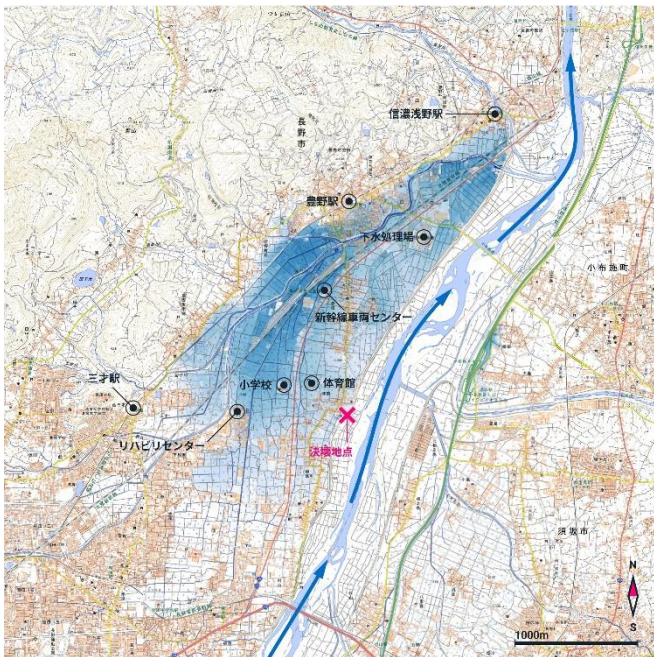
(2) 歴史が由来になっている地名

歴史的背景からついた地名もある。

国分・国分寺・・・奈良時代には国を仏教の力で治めようとしたため聖武天皇によって国ごと国分寺が置かれていた。そのため国分・国分寺という地名が各地で見られる。

(3) 身近な地名の由来

千曲・千曲川・・・文字通り川が千の数ほど曲がっている様子から千曲川と呼ばれるようになった。



(図1) 台風19号で決壊した千曲川

今回の台風19号により被災した穂保地区はかつて千曲川がながれていた跡の沼地に作られた地域であり周りより低く水害対策を講じた家も多くみられる。

また、杭瀬下という地名も読んで字のごとく瀬に杭を打った場所、「水害のために杭を打った水防施設」から由来している。杭瀬下も今回の台風により被災した。このように千曲川周辺の地域は、水害対策をするべきだと思う。

4. 自分の提案

(1) 多くの人に災害対策をしてもらいたいため、地域の負のイメージを承知の上でも災害が分かるように地名を決めたほうがいいのではないかなと思う。

また地名や川、山の名前などからその地域の歴史を知り、その地域ではどのような災害が起きるのかなどを学ぶような活動を、その地域の活動としてやってみてはどうだろうかと思った。そうすることにより建物を建てたりするときに耐震性だけでなく様々な災害を想定することができるのではないかなと思う。

5. 今後の課題

・地名によりイメージが下がることだけでなく上がることもあるためそういう地名を持ち上げて地域活性化にも努めていきたい。

・災害を対策するだけでなく、災害後のボランティア活動もより促していきたい。

6. 引用・参考文献

- 1) 地名に入っていたらヤバイ漢字
<http://world-fusigi.net/archives/8120595.html>
- 2) 身近な地名で知る日本
地名で知る自然・地名で知る暮らし1, 2
地名で知る歴史・地名を楽しむ
- 3) 災害にかかわる地名(全般) /長野県
<https://www.pref.nagano.lg.jp/sabo/manabu/chizu-yomitoku-2.html>
- 4) 水に襲われた街 地図でみる河川決壊・浸水: 日本経済新聞
<https://vdata.nikkei.com/newsgraphics/destruction-map/>

良質な温泉とは

—こんな温泉あったらいいな—

研究者 2年3組02番 海野将希
2年6組32番 前川正護
2年6組36番 山岸悠河

1. 研究目的（問題意識）

普段、私たちが行く温泉には、どんな違いがあって、どのような所が人気になるのか、また良質な温泉はどのようなものなのか気になり、また私たちが好きで調べたいと思いこのテーマを研究しようと思いました。

2. 温泉の定義

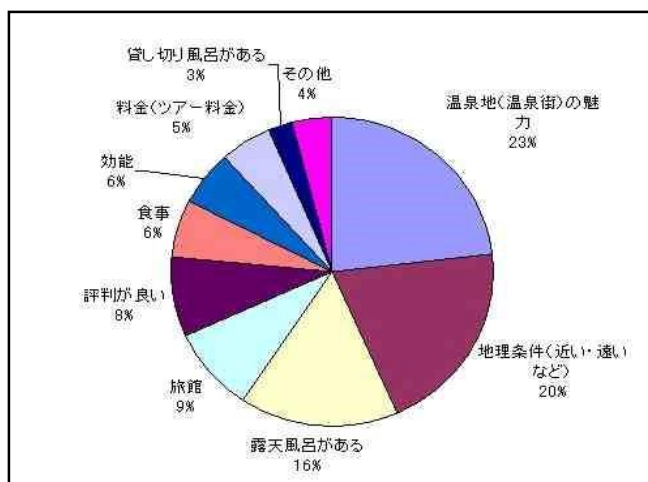
日本では、温泉は「温泉法」という法律によって「地中から湧出する温水、鉱水及び水蒸気、その他のガス（炭化水素を主成分とする天然ガスを除く）で、摂氏 25℃以上または、定められている物質を有するもの」と定義されています。

3. 良質について

良質な温泉の条件は下のアンケートの結果より、「泉質」と「観光」の大きく分けて二つの要素に分かれると考えたので、その二つについて調べました。

・アンケート

◦温泉に求めるものは？



4. 泉質

(1) 泉質について

温泉は、単純温泉、塩類泉、特殊成分を含む療養泉の主な3種類の中から細かく分けて10種類のものに分けられます。

(泉質 図②)

標示用泉質	浴用	飲用
単純温泉	自律神経不安定症、不眠症、うつ状態	—
塩化物泉	きりきず、末梢循環障害、冷え性、うつ状態、皮膚乾燥症	萎縮性胃炎、便秘
炭酸水素塩泉	きりきず、末梢循環障害、冷え性、皮膚乾燥症	胃十二指腸潰瘍、逆流性食道炎、耐糖能異常(糖尿病)、高尿酸血症(痛風)
硫酸塩泉	塩化物泉と同じ	胆道系機能障害、高コレステロール血症、便秘
二酸化炭素泉	きりきず、末梢循環障害、冷え性、自律神経不安定症	胃腸機能低下
含鉄泉	—	鉄欠乏性貧血
酸性泉	アトピー性皮膚炎、尋常性乾癬、耐糖能異常(糖尿病)、表皮化膿症	—
含よう素泉	—	高コレステロール血症
硫酸泉	アトピー性皮膚炎、尋常性乾癬、慢性湿疹、表皮化膿症(硫化水素型については、末梢循環障害を加える)	耐糖能異常(糖尿病)、高コレステロール血症
放射能泉	高尿酸血症(痛風)、関節リウマチ、強直性脊椎炎など	—

↑図② 主な泉質・効能について

(2) 泉質による効能について

温泉の効能とは「適応症」といい、薬と異なり温泉の効果が化学的に認められたものではなく、経験的にそのような症状に対応してきたという慣例が一般的に効能として紹介されるものなのです。

(効能 図②)

(3) 泉質についての考察

泉質といえども成分の種類によって効能が変わってくるのでひとえにこの泉質が良いということができないと分かった。温泉といっても行く人の目的によって求めるものが変わってくるのでそれに伴って良質というのも変わってくるのではないかと考えた。

5. 観光

観光といっても、「名所に近い」ことや、「料理がおいしい」ことなど、様々な面から考えることができます。有名な温泉地の多くも泉質に加えて料理や温泉以外のところも有名です。

例 1) 熱海温泉



- ・熱海プリンといったご当地スイーツ
- ・来宮神社、伊豆山神社での御朱印めぐり
- ・日帰り温泉をメインとした複合型リゾート施設
- ・熱海海上花火大会
- ・熱海サンビーチでの水上アスレチック
- ・日本一の早咲き梅と日本一遅い紅葉の名所と言われている熱海梅園

◦その他の温泉について

温泉名	特長
山中温泉	温泉卵を自分で作って食べられる
下呂温泉	足湯があちこちにあり、無料
道後温泉	足湯めぐり
層雲峡温泉	氷爆祭り
草津温泉	湯もみショー
草津温泉	温泉まんじゅうの試食
洞爺湖温泉	花火

6. 「観光」についての考察

主に「熱海温泉」と「別府温泉」について調べてみると、やはり人気温泉の上位のところには、温泉以外にも人が楽しめる場所が近くにいくつもあった。温泉は娯楽施設の面もあるのでこのように楽しめる場所が近くにあり行きやすいということが重要になってくるのではないかと考えた。

7. 将来の温泉について考えてみる

泉質について調べてみて、いろいろ効能があり、人によって泉質についての良質は変わってくるためひとえにこの泉質がいいとは決められなかった。だから、将来的には「千と千尋の神隠し」の温泉のように自分で自分にあった効能を組み合わせることができる温泉があれば、いいのではないかと考える。

また観光については、その土地にあった観光名所を作ることによって街の活性化や温泉街の魅力を上げることにつながる。そして人気を集めることが、「良質」であることにつながると考え、風土を生かすことが将来、温泉を盛り上げていくことにおいて大切なことなのではないかと考える。

8. 反省

・今回の研究では実際に近くの温泉に行き、利用者の声を聞いたが、それを直接研究に生かすことができなかった。

・観光については、実際に行くことができなかったため、情報が薄くなってしまった。

・もっと広範囲の温泉を回ることができればよかった。

9. 引用・参考文献

- 1) chosa.nifty.com/travel/chosa_report_A20161223
- 2) www.yukoyuko.net/onsen/ranking/all
travel.rakuten.co.jp/mytrip/ranking/onsen
- 3) www.jalan.net/jalan/doc/etc/.../onsenranking_index.htm
- 4) www.ikyuu.com/onsen
ja.wikipedia.org/wiki/温泉
- 5) www.spa.or.jp/onsen/477/
- 6) www.env.go.jp > ... > 自然環境・生物多様性 > 温泉の保護と利用
- 7) www.akakura.gr.jp/iyashi/n004-onsentoha.htm

麻績村の未来を考える

—移住者と若者を一人でも増やすためにやるべき2つのこと—

研究者 2年6組21番 塚原涼月 (未来の村長)

1. 研究目的 (問題意識)

『麻績村』これを初見で読める人などなかなかいないのでは無いでしょうか。『おみむら』と読みます。この『麻績村』、何を隠そう塚原の故郷です。しかし、様々な課題を山のように抱え込み、滅亡寸前、風前の灯火。そんな『麻績村』を何とか立て直そうと今回は研究を行いました。(若者とは20~40歳と定義する)

2. その原因・現状 (先行研究の分析)

～ 1年次に行った研究の内容～

1年次には『教育と農業』ということに重点を置いて、この2つを基軸とした村おこしの方策を考えた。しかし、現状この麻績村では『教育と農業』だけでは立て直しは不可能。ということに気が付きました。今回の研究では、前回の研究において発生した無理ポイントを改め、より良い村作りをしていきます。

1. 「農業」

村内生産作物のブランド化を行い、稼げる農業を目指していこうかと思っていました。↓しかし、そもそもの農業従事者が絶対的に少なくなっており、まずは農業人口を増やさなくてはと思いました。

2. 「教育」

子供が少ないということを逆手に取って、一人ひとりに質の高い教育を施すということを考えました。具体例としては、「一人一台タブレット端末を持ち、それを活用して学習を行う」「保・小・中の期間にかかる教育費の各家庭の負担を実質ゼロとする」などです。

これは、何とかできそうな気もしてきました。



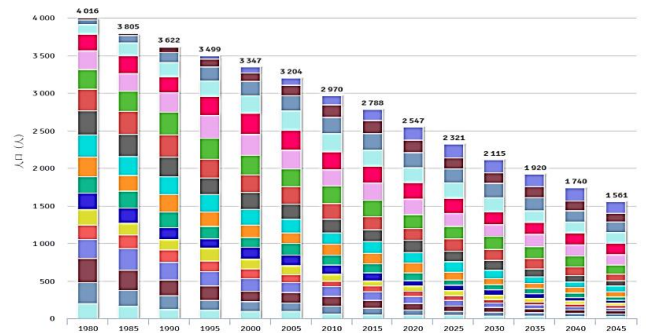
つまり、麻績村の課題の底辺に存在するものとは…

『若い世代が少ない、少なすぎる』

ということなのです。これはまじでヤバイです。

↓ (1) 麻績村の老人と若者の人口推移 (人)

＼	2000	2005	2010	2015	2020
老人	1304	1213	1206	1131	1165
若者	548	465	418	375	315



↑ (2) 麻績村の人口推移のグラフ (やばい)

このように、高齢者は増える一方、若者の流出はとどまるところを知りません。

3. 既存の提案

7月に麻績村長さんにインタビューを行い、行政の立場から見た麻績村の課題と今行っている方策についてお聞きしました。

「麻績村の課題」

- ・農業後継者の不足
- ・そもそもの人口減少
- ・田畑、山林の管理者が不明確になっている

「今村が行っている施策」

『地域再生計画』と銘打って麻績村日向地区にあるテレワークセンターを活用した移住者並びに事業主の募集を行っています。概要は、テレワークセンターを

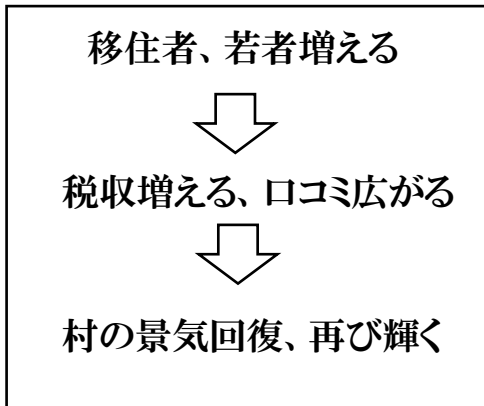
中心とした移住者向けの地区として貸し出し、新たな起業者を呼び込むとともに、村内に雇用を創出することです。実際に村への移住者数はここ最近増加の一途をたどっており、一定の効果はあると思われます。

↓ (3) 日向テレワークセンター 大会議室



4. 自分の提案（答え）

麻績村の課題は若者と移住者が増えることによって少しはマシになるということがはっきりしてきました。要は、



という上のような黄金の方程式が出来上がるわけですね。そこでそのために行うことを考えました。

(1) 移住者を増やすために

一概に移住者といっても誰でもいいわけではありません。できれば若者、さらに欲を言えば子育て世代が欲しいところです。この子育て世代をゲットするためにアピールするべきは『生活しやすさ』です。

今ある若者定住促進住宅に入居してもらい、恩恵を享受してもらいます。

今のところの活用状況はこんな感じです。

↓若者定住促進住宅活用状況

種別	地区	戸数	若者用
戸建	天王	25	13
	本町	30	30
集合	明治町	12	
計		67	43

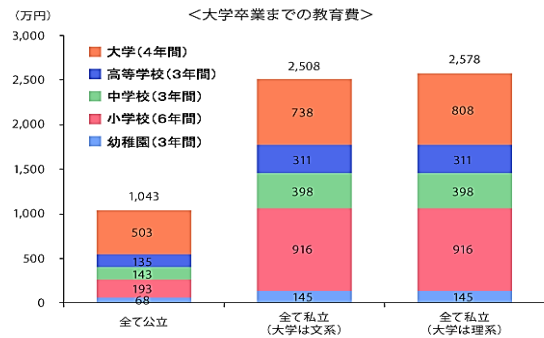
空き家待ちという状況になっています。嬉しいかぎりでは現在は入居率が100%を超えており、新規入居者はす。麻績村に移住したい方はぜひ活用を!!!

麻績村若者定住促進住宅 概要
3LDK のひろびろ二階だての一軒家
最寄り駅まで徒歩五分 コンビニまで徒歩一分
家賃は24000円！超格安物件です。

(2) 教育の充実

やはり子育てにおいて気になるのが子供への教育費ですね。

大学まで進むとこんなにも費用が掛かります。



↑ (4) 子供の教育費総額

しかし、それが麻績村に住むだけで解消するとしたらどう思うでしょうか。麻績村はそれを実現しません。上のグラフの色下から三つぶん（およそ500万円）をなくします。

実際に現在も保育園は無料ですし、小中学校は設備もふくめてすべて村の持ち物として管理すれば十分に可能だと思います。子供が増えれば村は活気づいていきます。それと同時に親世代も必然的に増えるわけですから、新たな雇用が生まれより一層の活性化が見込まれます。

5. 今後の課題

今回の研究で、麻績村の抱える課題の大半は若者を増やすことによって解決に近づいていくということがはっきりしました。とにかく一人でも多くの若者を村に呼び込むために考えたキャッチコピーは

村中が教室。生きるすべてをこの地で学ぶ。
日本一の教育。日本一の環境。
世界に羽ばたく『麻績っ子』

6. 引用・参考文献

- 1) グラフで見る麻績村の人口推移
<https://jp.gdfreak.com/public/detail/jp010050000001020446/>
 - 2) 麻績村 HP より <http://www.vill.omi.nagano.jp/>
 - 3) 「子育て費用はどれくらいかかるのか」
<https://life.mattoco.jp/post/2018091902.html>
- 麻績村長さん、並びに役場職員の皆様、ご協力ありが

ありがとうございました。